

**PLAN ODNOWY MIEJSCOWOŚCI WRZAWY
NA LATA 2007-2013
(tekst jednolity)**

**GMINA GORZYCE
POWIAT TARNOBRZESKI
WOJEWÓDZTWO PODKARPACKIE**

Wrzawy, 2013 r.

Uzasadnienie

Plan Odnowy Miejscowości Wrzawy na lata 2007-2013 został uchwalony przez Radę Gminy Gorzyce w dniu 28 grudnia 2007 r. uchwałą Nr XVII/110/07.

Następnie zostały wprowadzone Przez Radę Gminy Gorzyce zmiany w Planie Odnowy Miejscowości Wrzawy tj.

- w dniu 30 kwietnia 2008 r. uchwałą nr XXII/140/08 w sprawie uchwalenia „Planu Odnowy Miejscowości Wrzawy” na lata 2007 - 2013
- w dniu 28 maja 2009 r. uchwałą nr XXXIV/242/09 zmieniająca uchwałę w sprawie uchwalenia „Planu Odnowy Miejscowości Wrzawy” na lata 2007 - 2013.
- w dniu 25 lipca 2010 r. uchwałą nr XLVIII/319/10 w sprawie zatwierdzenia zmian w „Planie Odnowy Miejscowości Wrzawy” na lata 2007-2013.

W miejscowości Wrzawy zrealizowano w ramach ww. Planu Odnowy następujące zadania:

- Zagospodarowanie placu po budynku starej szkoły w centrum Wrzaw wraz z modernizacją Domu Kultury,
- Odnowienie pomnika na Dąbrowie i zagospodarowanie terenu wokół pomnika,
- zmiana pokrycia dachowego na kościele we Wrzawach (zrealizowano przez Parafię Wrzawy),
- zrealizowano inwestycje drogowe tj. remont dróg przywałowych i dojazdowych do wałów w miejscowości Wrzawy (remont drogi Zadole, Rynek, Łapiszów, Kąty Łapiszowskie), wykonany na odcinkach dróg o łącznej długości ponad 2 km,
- wykonano prace związane ze strażą: termomodernizacja remizy, zakupiono agregat wysokiej wydajności, postawiono garaż na agregat, wykonano karosację samochodu strażackiego STAR,
- przygotowano i wydzielono z mienia wiejskiego działki pod budownictwo jednorodzinne wzdłuż drogi powiatowej i wojewódzkiej,
- wykonano oświetlenie wzdłuż drogi wojewódzkiej nr 854 Gorzyce -Wrzawy,
- wyczyszczono rowy,
- wykonano barierki na wale,
- w ramach pomocy finansowej dla Towarzystwa Kulturalno-Historycznego wydano dwa numery pisma „Chata” oraz na bieżąco współfinansowane są publikacje wydawane przez to stowarzyszenie.

W związku z tym przystąpiono do opracowania niniejszego dokumentu w celu ewaluacji dotychczasowych działań i określenia nowych zadań do realizacji. Zmiana planu jest konieczna do dalszego aplikowania o środki zewnętrzne w ramach Programu Rozwoju Obszarów Wiejskich na lata 2007-2013.

Spis treści

I. WSTĘP.....	5
II. PODSTAWOWE INFORMACJE.....	6
1. Charakterystyka miejscowości Wrzawy.....	6
1.1 Położenie geograficzne i administracyjne.....	6
1.2. Historia.....	7
III. ANALIZA ZASOBÓW MIEJSCOWOŚCI.....	12
1. Środowisko przyrodnicze.....	12
1.1. Klimat.....	12
1.2. Gleby.....	13
2. Środowisko kulturowe.....	14
2.1. Obiekty zabytkowe.....	14
3. Infrastruktura techniczna i społeczna w przestrzeni publicznej.....	26
3.1. Sieć drogowa i dostępność komunikacyjna.....	26
3.2. Wodociągi i kanalizacja.....	26
3.3. Sieć telefoniczna.....	26
3.4. Zaopatrzenie w gaz oraz energię elektryczną.....	26
3.5. Miejsca sportu, rekreacji i publicznych spotkań.....	26
3.6. Oświata (przedszkola, szkoła, biblioteka).....	27
4. Sfera gospodarcza.....	27
4.1. Miejsca pracy, zakłady produkcyjne i usługowe.....	27
4.2. Rolnictwo.....	27
IV. ANALIZA SWOT – DIAGNOZA MOŻLIWOŚCI SOŁECTWA.....	28
4.1 Silne strony- atuty rozwoju sołectwa.....	28
4.2 Słabe strony- czynniki ograniczające rozwój sołectwa.....	28
4.3 Szanse i okazje- możliwości rozwoju sołectwa wynikające z otoczenia.....	29
4.4 Zagrożenia- czynniki niesprzyjające, wynikające z otoczenia.....	29
V. WIZJA ROZWOJU MIEJSCOWOŚCI.....	29
VI. DIAGNOZA MOŻLIWOŚCI ROZWOJOWYCH.....	30
6.2. Nasza wizja.....	32
VII. OPIS PRIORYTETOWYCH ZADAŃ DO REALIZACJI W PERSPEKTYWIE 7 LAT OD OTRZYMANIA DOKUMENTU /WEDŁUG KOLEJNOŚCI REALIZACJI/.....	33
VIII. OPIS I CHARAKTERYSTYKA OBSZARÓW O SZCZEGÓLNYM ZNACZENIU DLA ZASPOKAJANIA POTRZEB MIESZKAŃCÓW SOŁECTWA WRZAWY.....	38

Motto:

***„Twórcie kulturę wsi, w której obok nowych wymiarów,
jakie niosą czasy, pozostanie jak u dobrego gospodarza
miejsce na rzeczy dawne, uświęcone tradycją,
potwierdzone przez prawdę wieków.”¹***

Jan Paweł II

¹ Homilia w czasie Mszy św. kanonizacyjnej bł. Jana Dukli, s.1003

I. WSTĘP.

Polska, jako członek Unii Europejskiej, zobowiązana jest do wprowadzenia zasad i regulacji Wspólnej Polityki Rolnej (WPR). Ponieważ przepisy prawne dotyczące WPR są jednym z największych dorobków prawnych Wspólnoty, przystosowanie do niego prawa polskiego wymaga kilkuletniego procesu.

Finansowany z funduszy strukturalnych *PROW 2007-2013* ma między innymi wspierać rozwój obszarów wiejskich pod względem infrastrukturalnym, społecznym, turystycznym, etc. Polska wieś potrzebuje trampoliny cywilizacyjnej, aby osiągnąć poziom średniej europejskiej, dlatego wszelkie programy inwestycyjne wspierające polepszenie strefy socjalnej są tutaj najbardziej potrzebne i stanowią podstawę wszelkich planów odnowy miejscowości.

Ponieważ zakłada się logiczną konsekwencję konstrukcji planu Plan Odnowy Miejscowości, w ścisłej korelacji z Planem Rozwoju Lokalnego gminy i powiatu, strategią rozwoju województwa i kierunkiem zagospodarowania przestrzennego, dokument ten powinien mieć charakter małej strategii rozwoju miejscowości. Wskazane jest by w szczególności obejmował analizy zasobów sołectwa, porównania korzystnych i niekorzystnych cech wewnętrznych wsi, oraz potencjalnych szans i zagrożeń występujących w otoczeniu warunkujących przyszłość sołectwa i ich mieszkańców, wizji rozwoju wsi wraz z jego priorytetami i projektami rozwojowymi. Stworzenie takiego dokumentu wymaga pełnej współpracy pomiędzy sołectwem i urzędem gminy, oraz spójności planów.

Dokument *Plan Odnowy Miejscowości Wrzawy* ma służyć pełnemu wykorzystaniu istniejącego potencjału, oraz szans rozwojowych, w tym dostępu do środków unijnych i funduszy rządowych jest dokumentem określającym strategię działań w sferze społeczno - gospodarczej na lata 2007 – 2013. Zawiera charakterystykę miejscowości, w której będą realizowane projekty, planowane kierunki jej rozwoju, inwentaryzacje zasobów, analizę SWOT, wykaz planowanych do realizacji przedsięwzięć.

Spółeczność miejscowości Wrzawy pragnie na realizację zadań zawartych w niniejszym planie pozyskać środki zewnętrzne, w szczególności środki dostępne w ramach Programów Operacyjnych współfinansowanych przez Unię Europejską.

Niniejszy plan powstał w wyniku dyskusji na zebraniach wiejskich przedstawicieli mieszkańców, oraz konsultacji Rady Sołeckiej z mieszkańcami. Jest to plan otwarty, stwarzający możliwość aktualizacji w zależności od potrzeb społecznych, oraz uwarunkowań finansowych.

II. PODSTAWOWE INFORMACJE.

1. Charakterystyka miejscowości Wrzawy.

1.1 Położenie geograficzne i administracyjne.

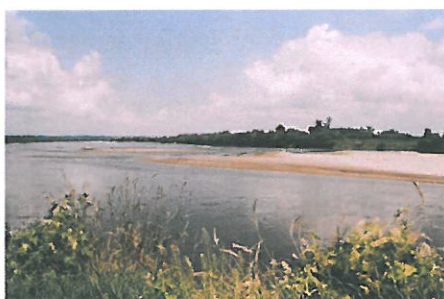
Miejscowość Wrzawy położona jest w województwie podkarpackim, w powiecie tarnobrzeskim, gmina Gorzyce, tuż u ujścia rzeki San do Wisły.



Sołectwo zajmuje część obszaru dawnej Kotliny Sandomierskiej, zwanego także Puszcą Sandomierską.

Osada posiada naturalne granice:

- na zachodzie rzekę Wisłę,
- na wschodzie San,
- na południu wzniesienie będące szczątkowym fragmentem Gór Pieprzowych, zwane „Plebańską Górą, oraz
- dolny bieg rzeki Łęg z ujściem do Wisły.



Ujście Sanu do Wisły w miejscowości Wrzawy

W całości gmina Gorzyce zajmuje powierzchnię 69,0 km², przy czym sama miejscowość Wrzawy to obszar obejmujący 15,93 km²

Sołectwo liczy sobie 1572 mieszkańców, co stanowi 11,41% ogólnej liczby mieszkańców zamieszkujących gminę.

1.2. Historia.

Nazwa miejscowości Wrzawy jest jedyną nazwą własną występującą na ziemiach polskich. Istnieją różne wersje wyjaśniające pochodzenie nazwy sołectwa. Jedna z nich mówi, że została utworzona od nazwy osobowej „Wrzawa”, druga, że na miejscowość przeniesiona została nazwa wody, która „wrze i kotłuje się tworząc wiry i odmęty”, następną odnosi się do wielości ptactwa wodnego, które czyniło „wrzawę”- i stąd nazwa wsi. Jednakże z analiz wynika na pewno to, iż nazwa miejscowości jest nazwą topograficzną wtórną.

Wrzawy leżą na terenie równinnym, gdzieś usiane są niewielkimi wzniesieniami, które zostały ukształtowane dzięki naniesieniu materiału glebowego przez częste wylewy rzek.

By uniknąć klęski powodzi ludzie właśnie na tych wzniesieniach budowali swe chaty. W ten sposób powstały niewielkie zbiorowości zwane przysiółkami.

Wisła i San przez większość roku nadawały tej równinie urody, natomiast w okresach wiosennych roztopów, względnie nadmiernych opadów, napawały trwogą i zmuszały niejednokrotnie do ratowania dobytku, plonów, a nawet życia. W ten sposób w walce z przyrodą i żywiołem kształtowały się na przestrzeni dziejów obyczaje i solidarność społeczna, a na jej podłożu regionalna tradycja i kultura.

Osada wrzawska swym rodowodem sięga okresu średniowiecza, a jej położenie grodu sandomierskiego. Były to dobra książęce, którymi na skutek rozdawnictwa ziemi, obdarzano wojów w ilości jednej do dwóch ówczesnych wsi. Nadania ziemi na prawie rycerskim zapoczątkował Bolesław Śmiały. Na takim prawie rycerskim osadę Wrzawy (Wreuici) otrzymał zasłużony wobec króla rycerz - komes Stefan Węgier. Zapis ten występuje w dokumencie z 1294 roku. O tym, że osada Wrzawy istniała wcześniej niż pierwszy o niej zapis źródłowy, świadczą wykazy świętopietrza i dziesięciny papieskiej, z których wynika, iż parafia wrzawska istniała już w 1271 roku. Wrzawy musiały być znaczącą parafią skoro poświęcił jej znaczną uwagę Jan Długosz w Księdze majątków diecezji krakowskiej. Z dzieła tego wynika, iż parafia Wrzawy posiadała w XV w. kościół parafialny pod wezwaniem św. Wawrzyńca i była

własnością Andrzeja z Sienna herbu Dębno. Wieś miała łany kmiece, karczmy, zagrodników oraz folwark.

W roku 1474 z części ziem województwa sandomierskiego utworzono województwo lubelskie. W skład tego nowego województwa weszło również terytorium parafii Wrzeskiej i stan ten przetrwał do końca Rzeczypospolitej Obojga Narodów, czyli do 1772 roku.

W czasach „potopu szwedzkiego” w Gorzycach stanął ze swą armią król szwedzki Karol Gustaw (30 marca 1654 roku). Zajmował kwaterę we dworze gorzyckim, wyczekując posiłków. Został osaczony przez Stefana Czarnieckiego między Gorzycami, Trześnią a Wrzawami. Jeszcze w 1656 roku tereny te pustoszone były przez armię siedmiogrodzka pod wodzą księcia Rakoczego, który skierował wojska w stronę Sandomierza, przekraczając San „na Czekału” pod Wrzawami.

W czasach saskich położenie mieszkańców okolic Wisły i Sanu znacznie się pogorszyło. Przemarsz wojsk, grabieże, głód i epidemie nękały ludność.

W 1702 roku wojska szwedzkie w bitwie pod Kliszowem (19 lipca) pobiły wojska saskie. August II Sas cofnął się pod Gorzyce, gdzie nakazał gromadzić się pospolitemu ruszeniu województw małopolskich. Zjazd sandomierski odbył się na polach między Gorzycami (góra Plebańska) a Wrzawami (Wieruszna). Uroczyste nabożeństwo odbyło się w kościele gorzyckim na „Górze Plebańskiej”, a po nim rozpoczęły się burzliwe obrady pospolitego ruszenia województwa małopolskiego. W dziesięć lat później w roku 1712 zawiązało się na tych polach wojsko, związek przeciw Sasom, który był powodem konfederacji tarnogrodzkiej.

Wiosną 1809 roku miała tu miejsce „bitwa wrzawska”. Wojska polskie liczyły około 7 tysięcy, austriackie około 18 tysięcy ludzi. 12 czerwca 1809 roku około godziny dwunastej w południe od strony Gorzyc z „Góry Plebańskiej” rozległ się grzmot armat i rozpoczęła się bitwa.

Jerzy Skowronek pisał:

W bitwie pod Wrzawami książę Józef Poniatowski dobrze wykorzystał teren i uczestniczył bezpośrednio w walce, mimo to na skutek przewagi wroga doznał porażki i musiał cofnąć się na prawy brzeg Sanu.

Bitwa Wrzawska miała być ostatnią batalią, w której dowodził i brał udział wódz naczelny armii polskiej książę Józef Poniatowski, kwaterujący już po drugiej stronie Sanu w Pniowie.

Miejsce „bitwy wrzawskiej” upamiętnia obelisk wzniesiony w XIX wieku ku czci poległych żołnierzy księcia Józefa Poniatowskiego. Stoi on na szczycie kopca porośniętego trawą – ufundowany został w 1879 roku przez Kaliksta barona Horocha – ziemianina, właściciela Wrzaw.

Poniżej płasko rzeźbionych symboli Krzyża i Orła otoczonego panopliami (tj.: elementami uzbrojenia i sztandarami) na cokole wyryto z czterech stron okolicznościowe napisy a na nim napis:

Pamięci

Walecznych rodaków Obrońców swobód Ojczyzny

Poległych w Bitwie Na Tych Polach

Stoczonej 13 czerwca 1809 r.

Za czasów Księstwa Warszawskiego

Pod Dowództwem Księcia Józefa Poniatowskiego

Naczelnego Wodza Wojsk Polskich

Pomnik Ten Na Wieczną Pamiętkę

Obywatel – Obrońcom Żołnierz – Żołnierzom

Kalikst Horach Postawił w 1879 roku



Jak Długo w sercach naszych

krew Onych przodków Płynie

Tak długo tych Walecznych

Pamięć nie zaginie.

Obok kopca w kierunku wschodnim urządzono cmentarz wojskowy dla Polaków poległych w czasie tej bitwy.

Po ostatecznej klęsce Napoleona wszelkie nadzieje Polaków, w tym i wrzawian, na odzyskanie niepodległości nie spełniły się, a postanowienia Kongresu Wiedeńskiego z 1815 r. miały w dalszym ciągu utrwalić panowanie monarchii Habsburgów na tym terenie, mimo wyraźnej sympatii ludności wspierającej działania księcia J. Poniatowskiego.

Zmiany struktury osadniczej terenów puszczańskich wiązały się z rozpadem ustroju feudalnego i odmienną organizacją administracyjną i polityczną w obrębie Galicji. Zanikły funkcje kierownicze dawnych ośrodków administracyjno-gospodarczych dominiów, czy kluczy własności. Powstały nowe ośrodki dyspozycyjne w postaci jednostek administracyjnych działających w odmiennej już sytuacji, w oparciu o postępujące uprzemysłowienie i rozbudowę sieci komunikacyjnej. Przemiany te zapoczątkowały w Galicji przejęcie dóbr królewskich na kamerę austriacką, a następnie ich podział i sprzedaż. Zaczęły zanikać więzi łączące wieś z dworem. Nastąpił rozpad dawnej struktury agrarnej i osadniczej związanej z przebudowa wsi, zanikiem wspólnot gromadzkich i szybkim tempem rozdrabniania gospodarstw chłopskich.

Nowa organizacja administracyjna i sądownicza z 1854 roku uchyliła władzę dworów, w tym wrzawskiego, a ich funkcję przejął w 1855 roku urząd powiatowy w Tarnobrzegu stając się jednocześnie władzą pierwszej instancji.

Wprowadzony na terenie Galicji od 12 sierpnia 1866 roku przez ustawę austriacką samorząd powiatowy i gminny stał się przełomem w stosunkach wewnętrznych tego zaboru, ponieważ od tej chwili zaczął się okres postępu i rozwoju wsi, również Wrzaw. Gmina Wrzawy była osadą mającą własny samorząd gminny, który podlegał cesarsko-królewskiemu starostwu i cesarsko-królewskiemu sądowi powiatowemu w Tarnobrzegu.

W 1880 roku Wrzawy zamieszkiwało 1520 osób. Gmina wrzawska terytorialnie obejmowała wszystkie przysiółki wchodzące w skład parafii wrzawskiej: Sadowie, Goczałkowice, Dąbrowę, Kawęczyn, Łapiszów, Pasternik, Zadole i Czekaj.

Na przełomie XIX i XX wieku dzięki społecznej pasji utworzono Kółko Rolnicze, szkołę ludową, straż pożarną oraz czytelnię we Wrzawach.

Okres przed wybuchem I wojny światowej na terenie Wrzaw jak i w okolicznych wsiach charakteryzował się stopniową poprawą warunków bytowych. Społeczność pod względem wyrobienia obywatelskiego i społecznego zrobiła pewne postępy. Każdy przeciętny gospodarz wiedział, że niepewna sytuacja polityczna, oraz ciągle zatargi państw zaborczych mogą doprowadzić do katastrofy wojennej. Ta niepewna atmosfera znalazła w końcu rozwiązanie latem 1914 roku. 31 lipca tegoż roku rozlepiano po gminach, w tym i we Wrzawach, ogłoszenia mobilizacyjne. Dzień 1 sierpnia był dniem modlitwy i płaczu, żegnania swoich najbliższych.

Wraz z odwrotem wojsk austriackich zbliżał się front. Wrzawy znalazły się pod silnym ostrzałem artyleryjskim wojsk rosyjskich. Moskale po opanowaniu wsi w pierwszym rzędzie szukali wódki, a następnie udawali się do obór w poszukiwaniu inwentarza na ubój. Ludność oswoiła się z nimi, chociaż przyjmowała wojska rosyjskie z trwogą i lękiem. Okazało się, że stosunek Moskali do mieszkańców był na ogół życzliwy. W dwa tygodnie po wkroczeniu na tutejsze tereny wojska rozpoczęły wycofywanie się, a we Wrzawach ponownie byli Austriacy. Ludność zaskoczona była ukazaniem się na niebie przedmiotów nigdy dotąd niewidzianych. W powietrzu krążyły, w czasie pobytu wojsk austriackich „cepeliny”, kilkakrotnie widziano „aeroplany” i unoszący się nad Dąbrową Wrzawską „worek” – balon na uwięzi służący do obserwacji wojsk rosyjskich.

W latach dwudziestych okresu międzywojennego mieszkańcy Wrzaw własnymi rękami zbudowali pierwszą strażnicę ogniową zlokalizowaną obok kancelarii gminnej. W 1930 roku z inicjatywy działaczy

straży i sympatyków, oraz składek mieszkańców doszło do zakupu budynku murowanego po pożarze młyna w Sadowiu, z przeznaczeniem na budowę Domu Ludowego we Wrzawach. Już rok później powstało „Kółko Amatorskie” założone przez wrzawską nauczycielkę Józefę Warchołową, skupiające osoby starsze i młodzież dorosłą. Celem jego działalności było zdobycie funduszy na zakup wyposażenia sali widowiskowej w nowo budującym się obiekcie użyteczności publicznej. Szczególnego rozgłosu nabrało przygotowana w ramach jego działalności sztuka „Wesele wrzawskie”. Jej scenariusz opracowali nauczycielka Józefa Jarzabówna i ks. Alojzy Sierzęga. Było to bardzo udane widowisko plenerowe, które z czasem zaczęło przynosić dochody. We Wrzawach w latach trzydziestych istniał Związek Strzelecki, Ochotnicza Straż Pożarna, dwie organizacje młodzieży polskiej i Kółko Rolnicze.

W wojnie obronnej 1939 roku wzięli udział również mieszkańcy Wrzaw. Po kampanii wrześniowej większość powróciła do swych rodzin, niektórzy zginęli, inni dostali się do niewoli niemieckiej. Kilku w czasie odwrotu wojsk polskich zetknęło się z drugim najeźdźcą, którym była atakująca od wschodu Armia Czerwona. II wojna światowa i okupacja Polski w latach 1939-1945 to czas udrczenia, nadziei i walki. Naród polski nigdy w swych dziejach nie doznał tak wielkich cierpień i nie przeżył tylu dramatów jak wówczas.

Najsensowniejszym i jedynie godnym stanowiskiem Polaków wobec polityki okupanta był opór, stosowany wszędzie i nieustannie w różnych formach.

Wkroczenie w 1939 roku Niemców do Wrzaw, po wycofaniu się oddziału polskiej kawalerii, zapisane zostało zastrzeleniem przestraszonych i uciekających przed patrolem Wehrmachtu dwóch młodych chłopców – Jana Cieśli i Jana Kuca.

Jedyną akcją zbrojną na terenie gminy była likwidacja szefa posterunku policji niemieckiej we Wrzawach „Alschera” i zniszczenie samego posterunku, mieszczącego się w budynku szkoły podstawowej.

Niemcy opuścili Wrzawy z początkiem sierpnia 1944 roku, cofając się przed ofensywą wojsk radzieckich. Ostatnim aktem niekorzystnym dla miejscowości było spalenie zabytkowego, drewnianego kościoła, wykonanego z modrzewia na początku XIX wieku. W latach pięćdziesiątych we Wrzawach wykonywano prace melioracyjne. Na terenie całej wsi, w olbrzymiej części społecznie, wykopano ręcznie, za pomocą rydli i łopat rowy melioracyjne. Prace przerwano w latach sześćdziesiątych i do dziś nie zrealizowano do końca planów wtedy opracowanych.

Inną ważną dla wsi inwestycją, było wybudowanie z dotacji państwowej w latach 1955-1956 remizy strażackiej, w której oprócz pomieszczeń dla straży pożarnej, zlokalizowano również Klub Prasy i Książki i bibliotekę publiczną. Remiza stała się dla wsi znaczącym ośrodkiem kultury.

Jesienią 1963 roku zaczęto we Wrzawach gromadzić materiały konieczne do elektryfikacji, wykonano plany, a w 1964 roku zaświeciły pierwsze we wsi żarówki.

W latach siedemdziesiątych w tzw. „dekadzie Gierkowskiej” we wsi w miejsce starych chałup wybudowano nowe, okazałe, bardzo często piętrowe domy. Dość dużo inwestowano w budynki gospodarcze – obory i stodoły uznając zapewne, że w pierwszej kolejności należy sobie zapewnić warunki do działalności gospodarczej. Lata powojenne były bardzo pracowite dla mieszkańców Wrzaw. Chętnie angażowali się w organizowanych wtedy czynach społecznych, co daje się zauważyć do dnia dzisiejszego.

W latach siedemdziesiątych z inicjatywy mieszkańców powstał Społeczny Komitet Budowy Dróg. Postawił sobie ambitne zadanie wybudowania dróg dojazdowych, łączących Wrzawy z siecią dróg państwowych. Siłą ludzkich rąk, za pomocą łopat utwardzono drogę w poszczególnych przysiółkach: Goczałkowicach, Dąbrowie, Pasterniku i Kawęczynie. W latach 70-tych drogi te pokryto asfaltem.

W okresie powojennym wieś wzbogaciła się także o wiele placówek handlowych i jak zawsze mieszkańcy Wrzaw mieli spory udział w budowie tych obiektów. Zbudowano też punkt skupu owoców i warzyw oraz punkt skupu mleka. W 1979 roku zakończono budowę domu kultury. Czyn społeczny mieszkańców włożony przy jego budowie szacowano wtedy na około 700 tysięcy złotych. Całkowity koszt budowy wyniósł ponad 4 mln. złotych. Komitet Budowy dysponował kwotą około półtora miliona złotych pochodzącą ze składek i opodatkowania się mieszkańców. Wybudowany wtedy dom kultury funkcjonuje do dziś z dobrym skutkiem.

Popularne w tamtym okresie Koła Gospodyń Wiejskich funkcjonowały również we Wrzawach. Zrzeszały około 200 członkiń.

Podczas gdy kobiety zrzeszały się w Kołach Gospodyń Wiejskich mężczyźni należeli do miejscowej straży pożarnej, która w 1998 roku obchodziła jubileuszową uroczystość 100-rocznicy powstania. Rok 1989-90- samodzielność gminy - założenie gazu, telefonu, sieci wodociągowej.

III. ANALIZA ZASOBÓW MIEJSCOWOŚCI

1. Środowisko przyrodnicze.

1.1. Klimat.

Nizinny klimat północnej części województwa podkarpackiego gdzie leży miejscowość Wrzawy (Kotlina Sandomierska) charakteryzuje się długim, upalnym latem, ciepłą zimą i stosunkowo niedużą ilością opadów. Dla tego regionu, zwanego Regionem Sandomierskim, charakterystyczna jest największa liczba dni z pogodą bardzo ciepłą. Najliczniejsze jest także ilość dni bardzo ciepłych i jednocześnie słonecznych lub z niewielkim zachmurzeniem ogólnym nieba, oraz dni bardzo ciepłych bez opadów. Stosunkowo liczne są dni z pogodą umiarkowanie ciepłą i słoneczną. Dla omawianego regionu jest także charakterystyczne częste pojawianie się dni przymrozkowych.

Średnia temperatura roku wynosi 7,7 – 8,0° C.

Najchłodniejszym miesiącem jest styczeń (ze średnią temp. - 4 C.), najcieplejszym – lipiec (18° C).

Średnia roczna suma opadów wynosi około 600 mm (w tym ponad 230 mm w okresie wegetacyjnym).

Średnia liczba dni z przymrozkami wynosi około 160-170. Okres wegetacyjny (z temp. średnią 5° C) w Kotlinie Sandomierskiej trwa około 195 dni.

Sąsiedztwo dwóch dużych rzek miało istotny wpływ na wytworzenie w widłach Wisły i Sanu charakterystycznego, specyficznego rodzaju mikroklimatu. Wpływa on na okres wegetacyjny, który jest dłuższy i wynosi prawie 220 dni.

1.2. Gleby.

Jeszcze pod koniec XIV wieku teren gminy zajmowała Puszcza Sandomierska. Dominującymi drzewami były dęby. Znaczny obszar obejmowały bagna.

Gleby tworzyły się pod wpływem kilku podstawowych procesów glebotwórczych:

- proces aluwialny – obejmował tereny okresowo zalewane przez ody Sanu, Trześniówki i Łęgu dając początek różnym rodzajom mad. Najurodzajniejsze mady średnie występują we wsi Wrzawy.
- proces brunatnienia – występował pod lasami liściastymi na skałach macierzystych zasobnych w związki wapnia. Objął on bardzo niewielki teren.
- proces bielcowania – obejmował tereny zalesione jednak na ubogich, najczęściej piaszczystych skałach macierzystych.

Najlepsze gleby - mady średnie, w gminie Gorzyce znajdują się właśnie nad Sanem we wsi Wrzawy. Gleby te posiadają dobrą zawartość próchnicy i są zasobne w łatwo dostępne dla roślin składniki pokarmowe: fosfor, azot i wapń. Pod względem przydatności rolniczej gleby te zaliczane są do kompleksu pszenno - buraczanego. Na glebach tych udają się rośliny o dużych wymaganiach glebowych: buraki cukrowe, pszenica, rośliny motylkowe, rzepak, mak, warzywa. Odczyn mad jest najczęściej obojętny lub lekko zasadowy.

1.3. Świat roślinny i zwierzęcy.

Występujące rozległe obszary leśne Puszczy Sandomierskiej jak również szata roślinna łąk i muraw jest ważnym komponentem struktury ekologicznej krajobrazu oraz ważnym elementem różnorodności biologicznej.

Przyrodę okolic Wrzaw cechuje bogactwo i ogromna różnorodność biologiczna świata roślin i zwierząt.

Ważnym elementem krajobrazu i przyrody tego obszaru jest duży zwarty kompleks leśny z zachowanymi fragmentami lasów o charakterze puszczańskim z występującymi tam bukami, grabami, dębami. Leśny

krajobraz urozmaicony jest dolinami rzek i cieków, wałami wydmowymi. Duży zwarty obszar lasu stanowi ostoję dla wielu gatunków zwierząt należących do kilkudziesięciu grup taksonomicznych. Odpowiednie warunki bytowania znalazły tutaj m.in. takie zwierzęta jak; łoś, jeleń, dzik, sarna, daniel, wilk, bóbr, jenot, borsuk, wydra.

2. Środowisko kulturowe.

2.1. Obiekty zabytkowe

W miejscowości Wrzawy znajduje się kilka obiektów znajdujących się we wpisach do rejestru zabytków

Kapliczka św. Jana

Zabytkowa kapliczka ze św. Janem pochodzi z XIX wieku, ufundowana została przez mieszkańców Wrzaw, murowana na rzucie kwadratu, ażurowa, nakryta dachem brogowym, pokrytym gontem. Wewnątrz drewniana rzeźba św. Jana Nepomucena

Po lewej górnej stronie kapliczki widnieje wyryty napis: 1888, a pod nim kreska upamiętniająca stan ówczesnej wody powodziowej. Według relacji mieszkańców figura św. Jana (drewniana) znajdująca się pierwotnie w kapliczce przyplęnęła Sanem podczas powodzi.



Wrzawy. Kapliczka naprzeciw cmentarza grzebalnego, mur., II poł. XIX w.

Plebania.

Klasykystyczna, wzniesiona ok. 1870 r., Na początku XX w. nadbudowano piętro w części południowej. z wbudowaniem klatki schodowej, remontowana po 1945 r. i w latach 90-tych XX w. Obiekt murowany, na rzucie prostokąta, dwutraktowy, nakryty dachem naczółkowym i dwuspadowym.

Tradycje, obrzędy, gwara.

Bogate zwyczaje związane są ze Świątami Bożego Narodzenia. Przed Wigilią obowiązuje post. Do domu przynosi się wiązanekę słomy, by na przyszły rok zboże się rodziło. Kolacja wigilijna składa się z 12 dań.

Kolędnicy z turoniem, szopką lub gwiazdą chodzą po domach poczynawszy od Nowego Roku lub Trzech Króli.

Do innych świąt obchodzonych dawniej i dziś należy:

- Święto Matki Boskiej Gromnicznej, w które poświęca się gromnice,
- Niedziela Palmowa,
- Święta Wielkanocne związane z dzieleniem się jajkiem i składaniem życzeń,
- Zielone Świątki gdzie domy mai się gałęziami,
- Święto Matki Boskiej Zielnej związane ze święceniem wieńców z ziół, zbóż i kwiatów.

Tradycje na wsi podtrzymywane są jedynie dzięki starszym ludziom, którzy przekazują je młodym.

W miejscowości można zaobserwować występowanie specyficznych nazw:

- nazwy przysiółków związane z ich pierwotnym charakterem,
- nazwy własne niektórych przedmiotów, czynności, np. brytfanna-blacha, pazury-kultywator, kastlik-szafka, skopywanie-okopywanie, bania-staw, aszka-żużel, sanowisko-stare koryto Sanu.

Dawne zawody, organizacje społeczne, działalność kulturowa

Na terenie wsi Wrzawy znajduje się: Dom kultury, kościół parafialny, Ośrodek zdrowia, Biblioteka publiczna, remiza strażacka, OSP, LZS, Towarzystwo Kulturalno- Historyczne Gminy Gorzyce, Stowarzyszenie Przyjaciół Wyższego Seminarium Duchownego w Sandomierzu, Stowarzyszenie Producentów Fasoli Tycznej „Piękny Jaś”.

Dom kultury

W 1930 roku z inicjatywy działaczy straży i sympatyków, oraz składek mieszkańców doszło do zakupu budynku murowanego po pożarze młyna w Sadowiu, z przeznaczeniem na budowę Domu Ludowego we Wrzawach. Już w rok później założone zostało „Kółko Amatorskie” przez Józefę Warchołową, tutejszą nauczycielkę, skupiające osoby starsze i młodzież dorosłą, których celem było zdobycie pieniędzy na zakup różnych przedmiotów potrzebnych do sali widowiskowej w nowo budującym się obiekcie użyteczności publicznej we Wrzawach. Kółko to nie posiadało swojego statutu, ponieważ wchodziło w skład macierzy – Ochotniczej Straży Pożarnej .

Szczególnego rozgłosu nabrała przygotowana w ramach jego działalności sztuka *Wesele wrzawskie*, do której scenariusz opracowali tutejsza nauczycielka Józefa Jarzębówna i ks. Alojzy Sierzęga. To udane plenerowe widowisko zaczęło z czasem przynosić dochody, a nawet stało się obiektem zainteresowań Kroniki Filmowej z Warszawy. Niestety wybuch II wojny światowej stanął na przeszkodzie w sfilmowaniu sztuki. We Wrzawach według spisu z roku 1932 istniał Związek Strzelecki, Straż Pożarna, dwie organizacje młodzieży polskiej oraz kółko rolnicze.



Budynek w którym mieści się Dom Kultury, oddany został do użytku w 1980 roku jako drugi w historii Wrzaw z przeznaczeniem na cele kulturalno-rozrywkowe.

Od 1991 roku włączony został w struktury Gminnego Ośrodka Kultury w Gorzycach pod nazwą
DOM KULTURY WE WRZAWACH.



W budynku tym skupione jest życie kulturalno-rozrywkowe tej dużej miejscowości leżącej w widłach Wisły i Sanu.

Dom Kultury prowadzi działalność w ramach:

- dziecięcego zespołu tanecznego Elfy
- młodzieżowego zespołu ludowego „Wrzawianki” *
- teatryku żywego planu *
- pracowni plastycznej
- zajęć wokalnorecytatorskich
- Ludowego Zespołu Śpiewaczego *

Organizuje imprezy rocznicowe i plenerowe, prowadzi świetlicę dla dzieci i młodzieży itp.

W budynku znajduje się też filia Gminnej Biblioteki Publicznej w Gorzycach.



Klub Sportowy „San”

Klub Sportowy „San” Wrzawy został założony od 1951 r. W sezonie 1996/97 wywalczył awans do klasy „A”. Obecnym sponsorem klubu jest gmina Gorzyce.

Stowarzyszenie Producentów Fasoli Tycznej „Piękny Jaś”

Podstawowym celem Stowarzyszenia jest działanie na rzecz dostosowania produkcji fasoli do warunków rynkowych, poprawy efektywności gospodarowania, planowania produkcji z uwzględnieniem jej ilości i jakości, koncentracji podaży oraz organizowania sprzedaży a także ochrony środowiska naturalnego.

W 1847 roku Kalikst baron Horoch, ówczesny dziedzic dóbr wrzawskich, tak pisał o swej rodzinnej wsi: *„Majętność Wrzawy jest położona w obwodzie rzeszowskim, przy samem ujściu Sanu do Wisły, na prawym jej brzegu. Graniczy na południe ze wsią Gorzycami i Motyczami, na wschód ze wsią Skowierzynem i w części z rzeką Sanem; na północ łączą się obydwie rzeki, na zachód Wisła, za którą na skalistej górze miasto Sandomierz przyjemny oku widok sprawia. (...).*

„Położenie tej majątności jest na równinie, nad stan zwyczajny wody 7 do 8 stóp wyniesionej. Góry żadnej nie ma ani wyniosłości. Od wylewu wody zasłonięte są wszystkie wioski w około groblami, których długość przechodzi 2 L mil niemieckich (czyli 16,9 km); groble te, zaczęte sypać przez dziedzica tej majątności w roku 1770, do dziś dnia ciągle się wzmacniają, pomimo że wysokość ich jest nad zwyczajną wodę na Wiśle 13 stóp (czyli 374 cm), nad Sanem 12 stóp (czyli 345 cm). Grunta nie są jeszcze zabezpieczone od wylewu w czasie wielkiego wezbrania wody.”

Od jak dawna fasola „Piękny Jaś” uprawiana była we Wrzawach – nie sposób dokładnie odpowiedzieć. Już w pierwszej połowie XIX wieku wyżej wspomniany Kalikst baron Horoch pisał o uprawie w swoich włościach znacznych ilości grochu (miał tu na myśli groch karłowaty): *„...na całym nawozie, którego niewiele, zasadziłem ziemniaki, morgów 60 zasiałem grochem i wyką”*. W innym miejscu, opisując stan na rok 1846/7, dodaje: *„Morgów 25 zasiewam grochem, morgów 10 obsiewam drobnym bobem, który się w naszej ziemi rodzi wybornie i służy za pokarm dla ludzi i koni roboczych”*. A że groch ów udawał się w majątku nieźle, niech świadczą zbiory z kilku lat: w roku 1838 zwieziono go 176 fur, w roku 1845 – 218, zaś w następnym – 376 fur. Fakt ten potwierdza przydatność miejscowych warunków klimatyczno – glebowych do uprawy roślin motylkowych, w tym grochu i fasoli. Zapewne uprawa fasoli tycznej pojawiła się w tym samym czasie, lub kilka lat później.

Uprawie tej sprzyjał także łatwy dostęp do podpór, na jakich prowadzona jest uprawa fasoli tycznej, czyli tyczek. Dawniej używano tylko tyczek wiklinowych. Związane to było z faktem, że Wrzawy – położone w widłach Wisły i Sanu, miały obszerne tereny zalewowe położone w dolinach tych rzek, na których sadzono znaczne połacie wikliny. *„Ziemi nieuprawnej i odłogiem leżącej nad Wisłą*

i Sanem jest mało – pisze wspomniany K. Horoch; skoro się piasek spod wody pokaże, zaraz sadzimy wierzbine, która przyjmuje się łatwo, i w kilka lat urosną krzaki. (...). Kępy nad rzekami, jeżeli są podzielone na 3 zręby i strzeżone od koni i bydła, znaczny dochód czynią właścicielowi, dostarczając potrzebnego materiału na obronę brzegów, oraz chrustu na potrzebne ogrodzenia”. Z czasem okazało się, że poza wymienionym zastosowaniami, wiklina wybornie służyć może także jako tyczka do fasoli. I tak już pozostało do dzisiaj.

Posiadając tak przyjazne dla uprawy fasoli warunki, mieszkańcy Wrzaw uprawiali ją początkowo w ogrodach przydomowych, z czasem przenosząc na pola położone z dala od domostw. O tym, że „Piękny Jaś” uprawiany był we Wrzawach od dawna, wspomina jedna z najstarszych obecnie mieszkanek wsi Pani Maria Budziło. Już jako nastoletnia dziewczynka zapamiętała widok stojących na polu tyczek fasoli. „Piękny Jaś” był sadzony w ziemniakach lub burakach – pisze M. Budziło, *bo ludzie oszczędzali pole i nie było takiego zbytu na sprzedaż jak dziś, tylko sprzedaż była w mieście Tarnobrzegu i Rozwadowie, bo mieszkali tam Żydzi i oni tylko kupowali dla siebie. Sprzedawano go na garnce: 4 litry = garniec. [Trzeba było] jechać do miasta Tarnobrzega czy Rozwadowa końmi by sprzedać, 3 lub 4 garnce Jaśka gdy mama sprzedała, przyjechała zadowolona bo było czasem, że nie miał kto kupić. Dopiero po roku 1950 zawiązały się skupy na wszystkie produkty i fasola „Piękny Jaś” zyskała zapotrzebowanie w świecie i zaczęto uprawiać dużą ilość i sadzono samodzielnie. Dawniej „Piękny Jaś” nie miał specjalnej uprawy, tylko obornik, bez nawozów i oprysków; zbiór był ręczny i wyluskanie też w rękach ...”*

Podobnie pisała Pani Emilia Szczygieł, urodzona w latach dwudziestych ubiegłego wieku: „*W latach trzydziestych ubiegłego stulecia - jako mała dziewczynka szukając wśród zbóż kwiatków podobały mi się zagony niebiesko kwitnącego lnu i kwiatki na tyczkach – czyli kwiatki Pięknego Jasia, które jesienią przeobrażały się w piękne, długie złote strąki. Uprawa tej fasoli jest bardzo pracochłonna i nie można jej porównać z powiedzeniem, że rolnik to latem pracuje a zimą leniuchuje. Właśnie zimą każdy możliwy dzień jest wykorzystywany na przygotowanie tyczek. Dzięki temu, że teren Wrzaw znajduje się w widłach Wisły i Sanu – czyli między dwoma rzekami, których brzegi porośnięte są wikliną nadającą się do fasoli, rozwinęła się uprawa tej rośliny.*

W latach międzywojennych i powojennych fasola była uprawiana w ziemniakach lub burakach. Pod ziemniaki wywożony był obornik. Ziemniaki były sadzone ręcznie na skibie przeoranej ziemi i w co czwarty lub piąty rząd według uznania rolnika sadzona była fasola. Najcięższą pracą było zatyczenie tej fasoli. Nie wolno było wjechać końmi na zagon, a wszystkie tyczki trzeba było roznieść po polu na plecach. Ręcznie też trzeba było pole przekopywać motyką żeby zwalczyć chwasty i spulchnić ziemię. Jesienią po wykopaniu ziemniaków można było wjeżdżać na pole końmi w celu wyrwania i uprzątnięcia fasoli.

Strąki fasoli po zerwaniu i wysuszeniu łuskane były ręcznie w długie jesienne wieczory. Była to ciężka ale owocna praca. Pozwalała na przeżycie mieszkańcom wsi na swoich malutkich, małych i większych gospodarstwach – (...)bo jak inaczej można nazwać gospodarstwa od jednego do pięciu hektarów, z których trzeba było utrzymać i wyżywić czasem nawet trzypokoleniową rodzinę. Fasolę czy warzywa przeważnie wywożono na jarmarki do Sandomierza, Rozwadowa, Dzikowa (czyli Tarnobrzegu) i stalowej Woli. Rolnik jadąc do miasta z fasolą musiał mieć wagę lub litrowy garnek, ponieważ uważano, że w czterech litrach fasoli jest trzy kilogramy ciężaru, i tak też sprzedawano.

W czasie okupacji i pierwszych latach powojennych przyjeżdżali do wsi handlarze, którzy fasolę i inne produkty takie jak: czosnek, mak i orzechy, kupowali i wywozili do Radomia – Warszawy i Łodzi, do której też i sami rolnicy z Wrzaw osobiście wywozili swoje towary.

Dzięki temu coraz więcej sadzono fasoli. coraz odważniej ludzie wchodzili na pola w celu ułatwienia sobie pracy. Nie sadzili już fasoli w ziemniakach, ale oddzielnie, zasilając ziemię nawozami sztucznymi, czego wynikiem był wzrost plonów. W tym celu we Wrzawach został otwarty skup owoców i warzyw. ceny fasoli też rosły, więc sadzono jej coraz więcej. Brakowało już wikliny na tyczki. Trzeba było z lasu przywozić sosnowe. Były obawy, czy po sosnowych tyczkach fasola będzie się wspinać. Okazało się, że nie ma żadnej różnicy. Piękny Jaś pnie się po tyczkach doskonale.”

Niewątpliwy wpływ na poziom uprawy fasoli we Wrzawach mieli wspomniani już Żydzi. Józef Fusiara tak na ten temat pisze: „*We wrocławskiej produkcji fasoli tycznej do 1939 r. mieli zasadniczy wpływ Żydzi zamieszkujący Wrzawy, Radomyśl nad Sanem, Rozwadów, Tarnobrzeg i Sandomierz. Zużywali ją jako potrawę koszerną.*”

Jak wcześniej wspomniano, podstawową metodą uprawy fasoli tycznej do lat 1970-1975, było sadzenie jej w roślinach okopowych takich jak:

- ziemniaki

- buraki pastewne

- buraki cukrowe (ale tylko w początkowym okresie, później zaniechano sadzenia fasoli w burakach cukrowych znacznie wcześniej niż w ziemniakach czy burakach pastewnych)

Fasolę sadzono w rzędach roślin okopowych, zwykle w co czwartym rzędku, tj. w rozstawie ok. 240cm. Natomiast w rzędzie odległości między roślinami fasoli wynosiły ok. 60-75cm (odstęp ok. jednego małego kroku).

Przeciętnie sadzono od 6 do 12 ziaren fasoli w jednym punkcie. Praktyka wykazywała, że ówczesnie taka ilość wysadzonych ziaren, dawała gwarancję uzyskania najwyższego plonu.

Zmiana sposobu uprawy fasoli nastąpiła gdzieś około roku 1970. Wówczas to zaczęto sadzić fasolę tyczną „Piękny Jaś” nie w innych roślinach, jak to miało miejsce dotychczas, lecz samodzielnie.

Przyczynę tej zmiany należy upatrywać zapewne w kilku czynnikach. Na pewno jedną z nich był wzrost zapotrzebowania na fasolę spowodowany czynnikami demograficznymi, pojawiające się ułatwienia w jej zbycie (np. eksport), itd. Nastąpiły też ułatwienia w nabywaniu ważnego elementu produkcji fasoli, a więc tyczek, jednak były to już tyczki z drzew iglastych (głównie sosnowych), a nie tylko wiklinowe, jak to miało miejsce dotychczas (zasoby tyczek wiklinowych zaczęły we Wrzawach w tym czasie maleć z uwagi na zmniejszającą się powierzchnię wikliny nad Wisłą i Sanem). Nadleśnictwa chętnie umożliwiały rolnikom nabywanie tyczek sosnowych, gdyż dawało to wymierne korzyści obu stronom: rolnikowi – bo uzyskiwał tani, dobry i niezbędny materiał do produkcji rolnej, zaś nadleśnictwa miały w zamian oczyszczony i przecięty młodnik.

Zastosowane zmiany w sposobie uprawy fasoli, przyniosły niewątpliwie wiele korzyści rolnikom. Spowodowały przede wszystkim wzrost plonu z hektara.

Znaczenie „Fasoli wrzawskiej”:

- ***gospodarcze***

Znaczenie gospodarcze „Fasoli wrzawskiej” dla opisywanego obszaru obrazuje liczba członków Stowarzyszenie Producentów Fasoli Tycznej „Piękny Jaś” we Wrzawach, poziom produkcji i obszar upraw fasoli oraz dane dotyczące eksportu tego produktu.

Uprawa fasoli zajmuje ważne miejsce z gospodarczego punktu widzenia; osiągnęła stały poziom, zarówno powierzchni uprawnej jak też wielkości produkcji. Wiedza tutejszych rolników, dotycząca zasad uprawy oraz świetne warunki klimatyczne, pozwalały i pozwalają na uzyskiwanie produktów wysokiej jakości.

Biorąc po uwagę, że Stowarzyszenie Producentów Fasoli Tycznej „Piękny Jaś” we Wrzawach liczy obecnie 301 członków, a na określonym obszarze istnieje ok. 1000 gospodarstw, to fakt ten świadczy o dużym zainteresowaniu rolników sprawą lepszego zorganizowania nie tylko samej produkcji, ale także i sprzedaży suchych nasion fasoli. Przy czym należy dodać, że Stowarzyszenie jest organizacją rozwojową i na pewno liczba jego członków będzie z każdym rokiem rosła. Świadczy to także o znaczeniu uprawy fasoli dla mieszkańców tego regionu.

Na wytyczonym obszarze produkowano średnio w ostatnich latach ok. 600-650 ton „Fasoli wrzawskiej”. Dane te nie dotyczą minionych 2 lat, kiedy z uwagi na suszę plony fasoli były niższe. Wielkość uprawy fasoli tycznej „Piękny Jaś” stanowi średnio od 2,5% do 5% wszystkich upraw.

Obecnie uprawa Fasoli tycznej „Piękny Jaś” w gminie Gorzyce zajmuje powierzchnię około 200 ha, w gminie Radomyśl nad Sanem – ok. 75 ha. Mniejsza od tej ostatniej jest powierzchnia upraw fasoli na terenie gminy Zaleszany – około 40 ha. .

Uprawy miejscowej fasoli są również bardzo cenionym pożytkiem dla pszczół, gdyż wydziela ona znaczne ilości nektaru. W okresie kwitnienia przyjeżdżają tu licznie pszczelarze w celu zebrania tego cennego pożytku.

- *kulinarne*

Duże wartości odżywcze i smakowe „fasoli wrzawskiej” sprawiają, że zapotrzebowanie na nią stale wzrasta, a w lokalnej kuchni pojawiają się coraz to nowe potrawy oparte na tym cennym warzywie. Jest również surowcem do wielu innych dań i potraw. A oto kilka przykładów tego, co jest znane, przyrządzane i przygotowywane na opisywanym terenie: fasolka po wrzawsku, zupa fasolowa nieprzecierana, zupa fasolowa przecierana, fasola na sypko z masłem lub słoniną (boczkiem), fasola na sypko podawana na rosole z drobiu, fasola jako przyprawa do gotowanego rosółu, tort fasolowy, chleb fasolowy, sałatka fasolowa i pasztet fasolowy.

Fasola w miejscowej kulturze

„Fasola wrzawska” - czyli fasola „Piękny Jaś” tyczny - obecna była i jest także w miejscowej kulturze. Na jej temat pisano m.in. różnego rodzaju drobne przyśpiewki ludowe czy nawet dłuższe utwory prozą. Oto krótkie tego przykłady:

Wiosenny spacer...

Idę sobie polną drogą pomału przed siebie
Słoneczko tak pięknie świeci wysoko na niebie
A spod między się podrywa i w górę wlatuje
Skowroneczek i swą piosnkę piękną wyśpiewuje
Nie rozumiem cię skowronku, nie wiem o czym śpiewasz
Ale wiem, że echo wiosny wokół nas rozsiewasz
Bo rolnicy którzy śpiewu twego tak czekają
Złote ziarna po brunatnej ziemi rozsiewają
Lecz za nami pozostaje jeszcze pusta rola
Tam zostanie posadzona ta wrzawska fasola
Śpiewaj, śpiewaj skowroneczku, wzbij się pod niebiosy
By nam Pan Bóg, kiedy trzeba zsyłał deszcz i rosy
I słoneczko niech nam świeci, taka jego rola
By się pięknie owinęła na tyczkach fasola
Śpiewaj, śpiewaj skowroneczku, mierz z słowikiem głosy

Aż wyrosną z tych ziarenek piękne złote kłosy
Gdy po żniwach znowu wyjdę, już na ścięte pola
Prócz ziemniaków pozostanie tam tylko fasola
Potem w strąki już przybrana, górą jeszcze w kwiecie
Takiej jak wrzawska fasola nie masz w całym świecie

(autor: Emilia Szczygieł)

*„Hen między Wisłą a Sanem Pod Tarnobrzegiem gdzieś
Ptaki śpiewają nad ranem I budzą całą wieś
Wstają we Wrzawach ludzie Świt płoszy nocy Cień
W radości pracy trudzie Budzi się nowy dzień
W jesieni czy też w maju Wiatr tę melodie gra
Że nie w całym kraju Wioski takiej jak ta”*

*Stoją chłopcy ze Wrzaw I tak sobie radzą
Że ci kozę dadzą Do Unii wprowadzą*

*Do Unii wprowadzą Dostaniesz dotacje
Będziesz gospodarzem Będziesz gospodarzem w całym podkarpackiem*

*Kozę będziesz doił Jogurt produkował
A wrzawską fasolę A wrzawska fasolę Na zachód promował*

*Bo wrzawska fasola W całym świecie znana
W madach nadwiślańskich Od lat uprawiana*

Ponieważ fasola jest nierozzerwalnie związana z Wrzawami oraz całym obszarem położonym przy ujściu Sanu do Wisły, toteż dla podkreślenia jej roli w życiu mieszkańców tych terenów, tradycyjnie już co roku, w drugą lub trzecią niedzielę sierpnia odbywa się we Wrzawach plenerowa impreza pod nazwą „W widłach Wisły i Sanu”. Jest to przyjęte zwyczajowo święto Fasoli wrzawskiej – fasoli tycznej „Piękny Jaś”. Impreza ma charakter festynu na wolnym powietrzu. Gromadzi zawsze liczne rzesze zarówno mieszkańców Wrzaw jak i okolicznych miejscowości. Przybywają na nią także goście spoza tego terenu.

Początki imprezy sięgają roku 1996, kiedy to Dom Kultury Wrzawy podjął pierwsze nieśmiałe próby organizacji imprezy plenerowej, która utrzymana w konwencji ludowej, mogła dać możliwość nie tylko dobrej zabawy, ale także promowania fasoli. Program został tak przygotowany, aby jednym

z głównych celów było pokazanie tego produktu i możliwości wykorzystania go w tradycyjnej i nowoczesnej kuchni. Od tamtej pory imprezy "W Widłach Wisły i Sanu" wpisały się w krajobraz wsi Wrzawy i gminy Gorzyce, jako promocja wsi i regionu, jest to również wielki piknik rodzinny integrujący społeczeństwo gminy i powiatu.

Z roku na rok impreza ta zyskuje coraz więcej zwolenników. Ponieważ wieś Wrzawy jest ośrodkiem typowo rolniczym z tradycjami ludowymi, plener o takim charakterze jest przedsięwzięciem wyjątkowo trafionym. Od czterech lat impreza wpisana jest w kalendarium imprez wojewódzkich.

Jest to znakomity sposób na pokazanie dorobku mieszkańców Wrzaw w dziedzinie uprawy fasoli. Na ustawionych dookoła placu stoiskach prezentowane są m.in. potrawy sporządzone na bazie „Pięknego Jasia”, które można dodatkowo spróbować, aby przekonać się o walorach smakowych tej fasoli. Sama impreza to także występy zespołów artystycznych zaproszonych spoza tego terenu i miejscowych, np. z Gminnego Ośrodka Kultury w Gorzycach, czy ludowych z Wrzaw i Gorzyc.

Każda z imprez „W widłach Wisły i Sanu” jest inna, chociaż łączy je wiele wspólnych elementów. Myślą przewodnią jest tutaj Fasola wrzawska - „Piękny Jaś”, główny produkt, jakim - z racji jego szczególnych walorów, szczyli się ten region.



Fasola wrzawska (Piękny Jaś)

3. Infrastruktura techniczna i społeczna w przestrzeni publicznej

3.1. Sieć drogowa i dostępność komunikacyjna

Wrzawy są miejscowością w gminie Gorzyce, położone w niedalekiej odległości od Sandomierza, Tarnobrzegu, Stalowej Woli. Wieś położona jest w pobliżu drogi krajowej Nr 859 Sandomierz – Stalowa Wola, jednakże dostępność środków komunikacji publicznej nie jest zadowalająca.

3.2. Wodociągi i kanalizacja

Część miejscowości zaopatrywana jest z lokalnej wiejskiej sieci wodociągowej grawitacyjnej, natomiast pozostała część z indywidualnych studni.

Zbiorczej kanalizacji sanitarnej jest brak. W indywidualnych gospodarstwach istnieją przydomowe zbiorniki (szamba), z których odpady komunalne wywożone są do oczyszczalni .

3.3. Sieć telefoniczna

Miejscowość posiada sieć telefoniczną, toteż zdecydowana większość domów posiada telefon stacjonarny. Dodatkowo ofertę telekomunikacji kablowej uzupełniają operatorzy sieci komórkowych.

3.4. Zaopatrzenie w gaz oraz energię elektryczną

Wrzawy posiadają dobrze rozbudowaną sieć gazową. Istniejące sieci gazowe i stacje redukcyjne w większości zabezpieczają bieżące potrzeby. Sieć gazowa wymaga jednak dalszej rozbudowy i modernizacji.

Rozbudowana sieć dystrybucji butli z gazem płynnym pozwala na wykorzystanie gazu do celów bytowych i grzewczych w budynkach nie podłączonych do gazociągu.

Istniejący stan systemu energetycznego we wsi pokrywa aktualne potrzeby w zakresie zaopatrzenia w energię elektryczną. Wymaga on jednak ciągłej rozbudowy.

3.5. Miejsca sportu, rekreacji i publicznych spotkań

We Wrzawach znajduje się boisko sportowe. Dodatkowo istnieje możliwość prowadzenia działalności sportowej, kulturalnej lub świetlicowej w pomieszczeniach Domu Ludowego. Dom Ludowy jest też miejscem organizacyjnych spotkań mieszkańców.

3.6. Oświata (przedszkola, szkoła, biblioteka)

Na terenie wsi znajduje się: Zespół Szkół we Wrzawach, obejmujący Szkołę Podstawową i Gimnazjum, Filia Przedszkola Samorządowego w Gorzycach, Ośrodek Zdrowia oraz Biblioteka Publiczna.

4. Sfera gospodarcza

4.1. Miejsca pracy, zakłady produkcyjne i usługowe

Z uwagi na brak przemysłu i zakładów produkcyjnych miejsca pracy są związane z pracą w gospodarstwach rolnych oraz w istniejących już małych firmach.

Głównym zajęciem ludności jest rolnictwo, ale występuje także zjawisko łączenia rolnictwa z pracą. Ostatnio młodzi mieszkający w wiosce pracują wyłącznie poza rolnictwem. Dziś rzemiosło wiejskie zupełnie upada. Umierają starzy rzemieślnicy, a młodzi nie widzą w rzemiośle wiejskim przyszłości.

4.2. Rolnictwo

Wrzawy charakteryzuje teren występowania dobrych gleb madowych. Tam też rolnicy mają możliwość różnorodnego ich wykorzystania rolniczego. Od lat uprawiają masowo fasolę tyczkową, która dla większości gospodarstw jest podstawowym źródłem dochodu. Tereny gdzie uprawia się fasolę „Piękny Jaś” – to tereny typowo rolnicze. Wprawdzie na obszarze Gminy Gorzyce tylko 20 % osób spośród wszystkich zatrudnionych pracuje w rolnictwie, to jednak w miejscowościach takich jak Wrzawy, wprawdzie w zróżnicowanych ilościach, ale praktycznie w każdym gospodarstwie uprawia się fasolę tyczną „Piękny Jaś”. Wielkość tej uprawy zależy w dużym stopniu także od ilości rąk do pracy w danym gospodarstwie. Ta ilość nie wszędzie jest wystarczająca, jako że na pewnych etapach produkcji, zapotrzebowanie na siłę roboczą jest bardzo duże: dotyczy to okresu tyczenia, pierwszych uprawek pielęgnacyjnych, oraz zbioru. Uprawa fasoli we Wrzawach słynie nie tylko w powiecie tarnobrzeskim. Tu również znajdują się plantacje buraka i liczne sady. Wrzawy posiadają również bardzo dobre kwaterowe pastwisko, stąd obecność gospodarstw hodowlanych nastawionych na produkcję mleka.

IV. ANALIZA SWOT – DIAGNOZA MOŻLIWOŚCI SOŁECTWA

Analiza SWOT jest efektywną metodą identyfikacji słabych i silnych stron miejscowości, oraz badania szans i zagrożeń, jakie stoją przed Wrzawami.

Jest ona oparta na schemacie klasyfikacji dzielącym wszystkie czynniki mające wpływać na bieżącą i przyszłą pozycję miejscowości.

4.1 Silne strony- atuty rozwoju sołectwa

- Dziedzictwo kulturowe
- Dostęp do Internetu
- Dużo terenów zielonych
- Unikalne położenie geograficzne
- Bogata historia (opracowana)
- Duże poczucie bezpieczeństwa
- Rozwinięta produkcja fasoli
- Działalność organizacji: LZS, OSP, stowarzyszenia (Towarzystwo Kulturalno -Historyczne Gminy Gorzyce, Stowarzyszenie Producentów Fasoli Tycznej Piękny Jaś), instytucje
- Cegielnie
- Dobra współpraca szkoła-parafia-dom kultury
- Aktywność społeczeństwa
- Parafia zlokalizowana na terenie miejscowości
- Integracyjne imprezy okolicznościowe (z okazji świąt państwowych, kościelnych, dni Wrzaw)
- Duży potencjał ludzki (wykształcenie)
- Tereny i zabytki historyczne (pomniki, plebania, teren przykościelny, cmentarz, pole bitwy na Dąbrowie)

4.2 Słabe strony- czynniki ograniczające rozwój sołectwa

- Brak wytyczonych działek pod zabudowę, pod inwestycje,
- Niezagospodarowane tereny rekreacyjne,
- Brak kanalizacji,

- Brak placu zabaw dla dzieci,
- Brak stałego połączenia z drugą stroną Sanu,
- Niebezpieczny odcinek drogi Gorzyce-Wrzawy,
- Brak reklamy przyciągającej turystów (brak bazy turystycznej, słabe rozpropagowanie walorów miejscowości),
- Nieliczne firmy handlowe, usługowe, produkcyjne,
- Słaba oferta kulturalna i rozrywkowa,
- Zły stan dróg lokalnych, brak chodników, oświetlenia

4.3 Szanse i okazje- możliwości rozwoju sołectwa wynikające z otoczenia

- Zwiększenie się dostępności do kapitałów i środków pomocowych, w tym pochodzących z UE.,
- Moda na mieszkanie „za miastem”,
- Bliskość historycznego Sandomierza,
- Współpraca z gminą przy realizacji strategii rozwojowej

4.4 Zagrożenia- czynniki niesprzyjające, wynikające z otoczenia

- Emigracje ludzi młodych,
- Zagrożenia powodziowe i podtopienia terenów rolniczych,
- Niewystarczające fundusze na dalszy rozwój infrastruktury technicznej i komunikacyjnej, a także na właściwe zagospodarowanie terenów ważnych dla wizerunku miejscowości i funkcjonowania jej społeczności.

V. WIZJA ROZWOJU MIEJSCOWOŚCI

Wizja to opis głównych pól aktywności w przyszłości, stanowiących najogólniejszy cel społeczności lokalnej.

Wizje miejscowości Wrzawy określono w perspektywie do 2013 roku.

Wizja jest zapisem woli mieszkańców i deklaracją wspólnego urzeczywistniania celów. Wizja łączy w sobie prace wszystkich środowisk społecznych, sił i osób na rzecz jej realizacji.

VI. DIAGNOZA MOŻLIWOŚCI ROZWOJOWYCH

6.1. Plan rozwoju

Mieszkańcy Wrzaw debatując nad rozwojem sołectwa wskazali **co należy zrobić** w ich miejscowości tj.:

- **wyposażyć teren przy Domie Kultury w plac zabaw dla dzieci oraz altankę;**
- wybudować asfaltowe drogi dojazdowe i wyremontować polne.
- wybudować parking przy boisku sportowym
- wykonać prace związane z kościołem: zmienić pokrycie dachowe, elewacja(fugowanie, czyszczenie cegły), oświetlenie(reflektory), wykończyć salę spotkań dla młodzieży, schody wejściowe, zakupić chłodzińnię do kaplicy cmentarnej.
- wykonać prace związane ze strażą: elewacja remizy, ogrzewanie budynku, wymiana okien, ogrodzenie, budowa placu do ćwiczeń, sprzęt dla jednostki przydatny przy powodzi, samochód strażacki.
- przekształcenie stowarzyszenia producentów fasoli w spółdzielnię,
- **wykonać prace związane z domem kultury:**
 - **zrealizować projekt odnowy terenu wokół budynku,**
 - **zagospodarować plac,**
 - **wymienić okna, centralne ogrzewanie, instalację elektryczną,**
 - **przebudować kanalizację od łazienek, a także dostosować łazienki do obowiązujących wymogów i standardów,**
 - **wyremontować sale widowiskową,**
 - **wybudować parking,**
 - **ogrodzić teren,**
 - **zorganizować kursy i szkolenia,**
- należy wykonać: termomodernizację budynków szkolnych, remont wszystkich schodów wejściowych do kompleksu szkolnego oraz zadaszeń tych schodów, naprawę lub wymianę opasek betonowych wokół budynków oraz uszkodzonych fragmentów podjazdów i chodników
- naprawić kanalizację, wykonać plac zabaw, miasteczko ruchu drogowego i przyrządy, zapewnić lepszą opiekę logopedyczną i psychologiczno-pedagogiczną,
- przygotować działki pod budownictwo-wydzelić z mienia wiejskiego wzdłuż drogi powiatowej i wojewódzkiej 30 działek dziesięcioarowych
- wykonać chodniki (również wzdłuż drogi Gorzyce-Wrzawy, a we Wrzawach Goczałkowice-Sadowie), oświetlenie

- wyczyścić rowy
- wykonać barierki na wale
- doprowadzić do powstania przystanku autobusowego na Czekaju
- wykonać prace przy pomniku na Dąbrowie, przywrócić cmentarz wojskowy,
- wybudować most na Sanie
- przygotowanie i realizacja pomocy w finansowaniu statutowej działalności Towarzystwa Kulturalno-Historycznego,
- prace renowacyjne i porządkowe przy pomnikach
- zaadaptować lub wybudować budynek na potrzeby mieszkańców (organizacja imprez rodzinnych)
- wykonać kanalizację
- dokończyć meliorację wsi
- kontynuować imprezę „W widłach Wisły i Sanu”
- dokonać scalania gruntów
- rozwinąć agroturystykę
- promować wieś w Internecie,
- umieścić tablicę informacyjną w centrum wsi, na której nanieść drogi, ciekawe miejsca, obiekty, ścieżki rowerowe i piesze
- wykonać drogę rowerową do ujścia Sanu do Wisły
- pielęgnować obyczaje ludowe
- Zagospodarowanie istniejących na terenie wsi stawów.

Za najważniejsze działanie pozwalające na poprawę warunków życia w sołectwie mieszkańcy uznali:

1. ZAGOSPODAROWANIE PLACU PO BUDYNKU STAREJ SZKOŁY W CENTRUM WRZAW WRAZ Z REMONTEM I MODERNIZACJĄ DOMU KULTURY I WYBUDOWANIEM SCENY PLENEROWEJ ORAZ WYKONANIEM PLACU ZABAW DLA DZIECI, A TAKŻE ODNOWIENIE POMNIKA NA DĄBROWIE I ZAGOSPODAROWANIE TERENU WOKÓŁ POMNIKA.
2. KANALIZACJA WRZAW.
3. TERMOMODERNIZACJA KOMPLEKSU BUDYNKÓW SZKOLNYCH ZESPOŁU SZKÓŁ WE WRZAWACH, REMONT SCHODÓW WEJŚCIOWYCH ORAZ REMONT ZADASZEŃ NAD SCHODAMI.

Zadeklarowano współudział w realizacji przedsięwzięć uznanych za ważne. Mieszkańcy chcą uczestniczyć w pracach na rzecz swojej miejscowości i mogą:

- pomagać w wykonywaniu wszelkich prac porządkowych, drobnych pracach remontowych,
- dbać o porządek i czystość w miejscowości
- pomagać w organizacji imprez integracyjnych, sportowych i rekreacyjnych

Podkreślano w rozmowach, że poza mieszkalnictwem przyszłą funkcją miejscowości Wrzawy mogłaby być funkcja turystyczno-rekreacyjna. Niepowtarzalny charakter sołectwa można by budować w oparciu o unikatowe położenie, ciekawe miejsca. Pomocą byłby tu most na Sanie.

6.2. Nasza wizja

Dlaczego chcemy odnowy wsi?

- nasza wieś przestała się rozwijać, a mały rozwój demograficzny spowodowany jest m.in. brakiem działek budowlanych i niezadowalającym stanem infrastruktury społecznej i technicznej
- chcemy żyć w estetycznym otoczeniu, a czas wolny spędzać interesująco
- chcemy poprawić warunki życia codziennego, wyrównać nasze szanse z miastem, żyć i mieszkać wygodnie oraz bezpiecznie
- chcemy żeby nasze dzieci i młodzież miały zapewnione warunki wszechstronnego rozwoju
- chcemy skorzystać z pomocy finansowej, np. unijnej żeby zrealizować plany.

Jakie ma być nasze życie?

WRZAWY BĘDĄ:

- **NOWOCZESNE, BEZPIECZNE, WYGODNE** – z kanalizacją, dobrymi drogami, chodnikami, oświetlonymi ulicami
- **ZADBANE, CZYSTE, ESTETYCZNE**- z dobrze zagospodarowanymi terenami publicznymi, budynkami użyteczności społecznej i sakralnej, zielenią
- **AKTYWNE** – z miejscami na wypoczynek, sport i rekreację dla dzieci i młodzieży (plac zabaw, boisko, ścieżka rowerowa), z różnymi formami życia społecznego

- **ZINTEGROWANE Z GMINĄ, ZE SPOŁECZNOŚCIĄ WYKSZTAŁCONĄ I ZAANGAŻOWANĄ W ŻYCIE I ROZWÓJ MIEJSCOWOŚCI**

- **ATRAKCYJNE TURYSTYCZNIE** – z zadbanymi i rozpropagowanymi miejscami pamięci, terenami ciekawymi przyrodniczo, ścieżkami rowerowymi i dla pieszych

Dla realizacji tej wizji konieczne będzie zaangażowanie i współdziałanie władz samorządowych gminy Gorzyce (zwłaszcza w działaniach wymagających wkładu finansowego).

Wrzawy mogą stać się atrakcyjnym miejscem zamieszkania i odpoczynku.

VII. OPIS PRIORYTETOWYCH ZADAŃ DO REALIZACJI W PERSPEKTYWIE 7 LAT OD OTRZYMANIA DOKUMENTU /WEDŁUG KOLEJNOŚCI REALIZACJI/

<p>„PROJEKT ZAGOSPODAROWANIA PLACU PO BUDYNKU STAREJ SZKOŁY W CENTRUM WRZAW WRAZ Z REMONTEM I MODERNIZACJĄ DOMU KULTURY I WYBUDOWANIEM SCENY PLENEROWEJ ORAZ WYKONANIEM PLACU ZABAW DLA DZIECI, A TAKŻE ODNOWIENIE POMNIKA NA DĄBROWIE I ZAGOSPODAROWANIE TERENU WOKÓŁ POMNIKA”</p>	
<p>I. TEREN GMINNEGO OŚRODKA KULTURY, „Starej szkoły” oraz „Starej poczty” we Wrzawach</p>	<ul style="list-style-type: none"> □ Projekt elewacji budynku z uwzględnieniem wymiany stolarki okiennej i drzwiowej, termomodernizacji, kolorystyka ścian zewnętrznych budynku jasna (kolory tzw. naturalne np.: piaskowy, pastelowy brzoskwiniowy, „złamana biel”) z możliwością zastosowania ciemnych detali (np. grafitowy, niebieski, brązowy); □ Remont i modernizacja pomieszczeń wewnętrznych budynku GOK w zakresie: <ul style="list-style-type: none"> ⇒ instalacji centralnego ogrzewania, ⇒ instalacji wodno-kanalizacyjnej, ⇒ instalacji elektrycznej, ⇒ wymiany podłogi □ Wykonanie placu zabaw dla dzieci i altanki □ Projekt sceny plenerowej- powierzchnia zabudowy do 180m², wysokość do 10.5m, konstrukcja mieszana- żelbetowo-stalowa, elementy drewniane

	<ul style="list-style-type: none"> □ Projekt zagospodarowania terenu z uwzględnieniem: <ul style="list-style-type: none"> ⇒ chodników, ⇒ sceny plenerowej, ⇒ wielofunkcyjnego placu miejskiego, ⇒ rozmieszczenia ławek, ⇒ elementu upamiętniającego historyczne wydarzenia, ⇒ miejsc postojowych, ⇒ oświetlenia terenu ⇒ Projekt ogrodzenia dla przedmiotowego terenu (wokół Domu Kultury, oraz na całej długości granicy terenu objętego projektem od strony północnej. Ogrodzenia nie projektuje się po stronie południowej i wschodniej placu wielofunkcyjnego.
<ul style="list-style-type: none"> □ Układ projektowanego zagospodarowania terenu dostosowany jest do kontekstu urbanistycznego fragmentu miejscowości objętego analizą. □ Zaprojektowanie budynku sceny plenerowej o prostej formie jest wynikiem bezpośredniego sąsiedztwa budynku ośrodka kultury którego forma jest wynikiem połączenia przenikających się na różnym poziomie równolegle względem siebie usytuowanych prostopadłościanów oraz wnętrza urbanistycznego zamkniętego od strony południowo-wschodniej oraz północno-wschodniej drogami publicznymi. □ Zagospodarowanie przewiduje utwardzenie kostką brukową (lub na fragmentach płytami kamiennymi) placu ogólnodostępnego oraz dojazdu do sceny plenerowej i usytuowanych na przedmiotowych działkach miejsc postojowych. □ Na głównym placu wielofunkcyjnym zaprojektowano podbudowę dla pomnika upamiętniającego historyczne wydarzenie związane z budynkiem „starej szkoły”. □ Po przeciwległej od sceny plenerowej stronie względem budynku domu kultury (strona południowo-zachodnia) przewiduje się urządzony teren rekreacyjny (o pow. ok. 220 m² z placem zabaw dla dzieci. □ Na przedmiotowym terenie przewiduje się 20 nowych miejsc parkingowych w tym 2 stanowiska dla osób niepełnosprawnych usytuowane bezpośrednio przy budynku Domu Kultury we Wrzawach. □ Ciągi piesze projektowane wokół budynku uwzględniają położenie istniejącej pochylni dla osób niepełnosprawnych pozwalając na przemieszczanie się pomiędzy głównym placem wielofunkcyjnym usytuowanym przed sceną plenerową a terenem rekreacyjnym. □ Przewiduje się oświetlenie terenu latarniami parkowymi firmy ELGO sterowane m.in. czujnikiem zmierzchowym. Zaprojektowano podział na cztery odrębne obwody z możliwością sterowania ręcznego. □ Przy scenie plenerowej od strony budynku Domu Kultury przewidziane jest w przyszłości zaplecze do obsługi sceny □ Pozostała część działki przewidziana jest do zagospodarowania zielenią urządzoną. 	
<p>BILANS TERENU</p> <p>POWIERZCHNIA DZIAŁEK: ok. 5700 m²</p> <p>POWIERZCHNIA ZABUDOWY SCENY PLENEROWEJ: ok. 100.0 m²</p>	
<p>KOSZT REALIZOWANEGO PRZEDSIĘWZIĘCIA</p> <p>pn. ZAGOSPODAROWANIA TERENÓW PO BUDYNKU STAREJ SZKOŁY</p> <p>W CENTRUM WRZAW WRAZ Z MODERNIZACJĄ DOMU KULTURY</p>	

I WYBUDOWANIEM SCENY PLENEROWEJ	
Zagospodarowanie terenu wokół Domu Kultury (kosztorys inwestorski)	723.508,56
Ocieplenie budynku – termomodernizacja ścian z wymianą okien i drzwi (kosztorys inwestorski)	421.452,60
Oświetlenie terenu (kosztorys inwestorski)	81.445,08
Scena plenerowa-budowa i zagospodarowanie terenu wokół niej (kosztorys inwestorski)	121.033,69
RAZEM BRUTTO:	1.347.439,93
II. POMNIK WE WRZAWACH	Zagospodarowanie terenu wokół pomnika w zakresie podanym poniżej: <ul style="list-style-type: none"> <input type="checkbox"/> projekt ciągów pieszych, <input type="checkbox"/> schodów terenowych, <input type="checkbox"/> pochylni dla niepełnosprawnych, <input type="checkbox"/> placu przed pomnikiem, <input type="checkbox"/> rozmieszczenie ławek, <input type="checkbox"/> elementu upamiętniającego cmentarz, <input type="checkbox"/> miejsc postojowych.
Realizator	Urząd Gminy Gorzyce, Rada Gminy Gorzyce
Partner	Gminny Ośrodek Kultury
Grupy docelowe	Mieszkańcy Wrzaw: dzieci, młodzież i dorośli 1572 osoby
Cel	Podniesienie walorów kulturalno-edukacyjnych, podniesienie walorów historycznych ,wzmocnienie więzi społecznych
Planowane działania	Przygotowanie projektu technicznego, Wystąpienie z wnioskiem aplikacyjnym
Planowane rezultaty	Zmodernizowane obiekty i tereny. Zorganizowane stałe formy aktywności i zajęć dla dzieci młodzieży i dorosłych to jest: -występy, przedstawienia, miejsca spotkań, miejsce pamięci historycznej i miejsce ku czci pamięci poległych żołnierzy.
KOSZT REALIZOWANEGO PRZEDSIĘWZIĘCIA	
pn. ODNOWIENIE POMNIKA NA DĄBROWIE I ZAGOSPODAROWANIE TERENU WOKÓŁ POMNIKA	
Zagospodarowanie terenu – prace wokół kopca-pomnika we Wrzawach (kosztorys inwestorski)	339.579,88

III. TERMOMODERNIZACJA KOMPLEKSU BUDYNKÓW SZKOLNYCH ZESPOŁU SZKÓŁ WE WRZAWACH, REMONT SCHODÓW WEJŚCIOWYCH ORAZ REMONT ZADASZEŃ NAD SCHODAMI	
<p>Budynki Zespołu Szkół we Wrzawach nie mają wykonanej elewacji zewnętrznej. Stan stolarki zewnętrznej uległ znacznemu naturalnemu zużyciu. Wpływa to na pogorszenie warunków nauki oraz jest przyczyną wysokich kosztów ogrzewania kompleksu szkolnego. Ponadto schody wejściowe do budynków kompleksu szkolnego są zniszczone, wykazują liczne ubytki co może zagrażać bezpieczeństwu dzieci i młodzieży w niej się uczącej.</p>	
<p>I. Termomodernizacja budynków Zespołu Szkół we Wrzawach:</p> <ol style="list-style-type: none"> 1. Wymiana stolarki zewnętrznej (okien, drzwi), 2. Naprawy lub wymiana orygnnowania oraz obróbki blacharskie, 3. Wykonanie dodatkowej izolacji cieplnej na ścianach kompleksu wraz z elewacją, <p>II. Remont wszystkich schodów wejściowych kompleksu szkolnego oraz zadaszeń tych schodów,</p> <p>III. Naprawa lub wymiana opasek betonowych wokół budynków oraz uszkodzonych fragmentów podjazdów i chodników.</p>	
Realizator	Gmina Gorzyce
Grupy docelowe	Mieszkańcy Wrzaw zwłaszcza dzieci i młodzież uczący się w Zespole Szkół, pracownicy, rodzice – ok. 1.600 osób
Cel	<ol style="list-style-type: none"> 1. Obniżenie kosztów energii potrzebnej do ogrzania kompleksu budynków, 2. Poprawa warunków nauki, 3. Poprawa estetyki budynku i otoczenia.
Planowane działania	<ol style="list-style-type: none"> 1. Przygotowanie projektu technicznego, obejmującego ewentualny audyt energetyczny, 2. Wystąpienie z wnioskiem aplikacyjnym
KOSZT REALIZOWANEGO PRZEDSIĘWZIĘCIA:	
TERMOMODERNIZACJA KOMPLEKSU BUDYNKÓW SZKOLNYCH ZESPOŁU SZKÓŁ WE WRZAWACH, REMONT SCHODÓW WEJŚCIOWYCH ORAZ REMONT ZADASZEŃ NAD SCHODAMI	
TERMOMODERNIZACJA KOMPLEKSU BUDYNKÓW SZKOLNYCH ZESPOŁU SZKÓŁ WE WRZAWACH, REMONT SCHODÓW WEJŚCIOWYCH ORAZ REMONT ZADASZEŃ NAD SCHODAMI	1.000.000,00 zł /brutto/

IV. ROZBUDOWA INFRASTRUKTURY SPORTOWEJ CELEM ZASPOKOJENIA POTRZEB SPOŁECZNYCH MIESZKAŃCÓW WRZAW.

Lokalna infrastruktura sportowa jest podstawą aktywności fizycznej mieszkańców, ale również bodźcem integrującym.

Planowana inwestycja odgrywać będzie dużą rolę dla społeczności lokalnej, poprzez zwiększenie oferty sportowo-rekreacyjnej (wyremontowana szatnia LSZ). Należy podkreślić, iż zgodnie z interpretacją Ministerstwa Rolnictwa i Rozwoju Wsi w ramach działania „Odnowa i rozwój wsi” możliwe są operacje związane z budową i wyposażeniem budynków pełniących funkcje rekreacyjne, sportowe i społeczno-kulturowe. Głównym problemem uzasadniającym realizację projektu jest niewystarczająca ilość i jakość bazy sportowej w gminie Gorzyce, w stosunku do potrzeb mieszkańców co zdecydowanie hamuje jej rozwój .Zatem poprawa bazy sportowo-rekreacyjnej jest koniecznością wynikająca z oczekiwań aktualnych, nowych i potencjalnych mieszkańców msc. Wrzawy.

Od wielu lat na terenie gminy odbywają się różnego rodzaju cykliczne oraz jednorazowe imprezy plenerowe o charakterze sportowym i kulturalno-rozrywkowym. Wydarzenia te zawsze cieszą się dużym zainteresowaniem jednak ich organizacja oraz zapewnienie wszechstronności atrakcji przysparza wielu trudności. Ma to bezpośredni związek z niewystarczającym zapleczem infrastrukturalnym w tym zakresie, które mimo to stanowi podstawową bazę do organizacji tych przedsięwzięć.

Budynek, w którym planowane są do wykonania prace budowlane stanowi zaplecze socjalne klubu sportowego.

Mieszczą się w nim:

- szatnie i natryskownie oraz w.c dla dwóch zespołów,
- pokój klubowy, biuro klubu, pokój sędziów wraz z własnym zapleczem socjalnym,
- pomieszczenia sanitarne dla widzów, w tym dla osób niepełnosprawnych z podjazdem dla wózków.

Zakres prac będzie obejmował:

- ocieplenie ścian zewnętrznych wraz z wykonaniem elewacji,
- wykonanie podjazdu dla niepełnosprawnych,
- wykonanie podsufitki,
- wykonanie zadaszenia nad wejściem,
- wykonanie opaski wokół budynku,
- montaż przydomowej oczyszczalni ścieków.

Realizator	Gmina Gorzyce
Grupy docelowe	Mieszkańcy Wrzaw: dzieci, młodzież i dorośli 1606 osób* * wg stanu na dzień 31.12.2012
Cel	Zapewnieni dostępu do nowoczesnej infrastruktury sportowej. Zwiększenie atrakcyjności gminy ograniczenie dysproporcji terytorialnych poprzez poprawę jakości i dostępności infrastruktury sportowo-rekreacyjnej dla mieszkańców wsi Wrzawy (w tym dla niepełnosprawnych) Za podstawowe oddziaływanie projektu należy uznać przede wszystkim: Wzrost dostępności infrastruktury sportowej dla

	społeczności lokalnej oraz propagowanie pozytywnych wzorców spędzania czasu wolnego i propagowanie kultury fizycznej i sportu.
Planowane działania	Przygotowanie projektu technicznego, Wystąpienie z wnioskiem aplikacyjnym
Szacunkowy koszt realizowanego przedsięwzięcia	55.000,00 zł

VIII. OPIS I CHARAKTERYSTYKA OBSZARÓW O SZCZEGÓLNYM ZNACZENIU DLA ZASPOKAJANIA POTRZEB MIESZKAŃCÓW SOŁECTWA WRZAWY.

W miejscowości Wrzawy można wyróżnić kilka obszarów o szczególnym znaczeniu dla zaspokajania potrzeb mieszkańców, sprzyjających nawiązywaniu kontaktów społecznych, ze względu na położenie oraz cechy funkcjonalno przestrzenne.

Jednym z nich jest Kościół Parafialny pw. Najświętszej Maryi Panny Królowej Polski (*patrz: mapa poz.1*) oddany do użytku wiernych w 1961 roku. W pobliżu kościoła znajduje się plebania. Przy kościele działa Rada Parafialna, która stanowi grono osób służących księdzu proboszczowi w sprawach dotyczących całokształtu życia parafialnego.

Potrzeby edukacyjne mieszkańców sołectwa zapewnia Zespół Szkół we Wrzawach (*patrz: mapa poz.2*). Budynek Zespołu Szkół powstał końcem lat 80-tych. W jego wnętrzu mieści się Gimnazjum, Szkoła Podstawowa, Oddział Przedszkolny oraz biblioteka szkolna.

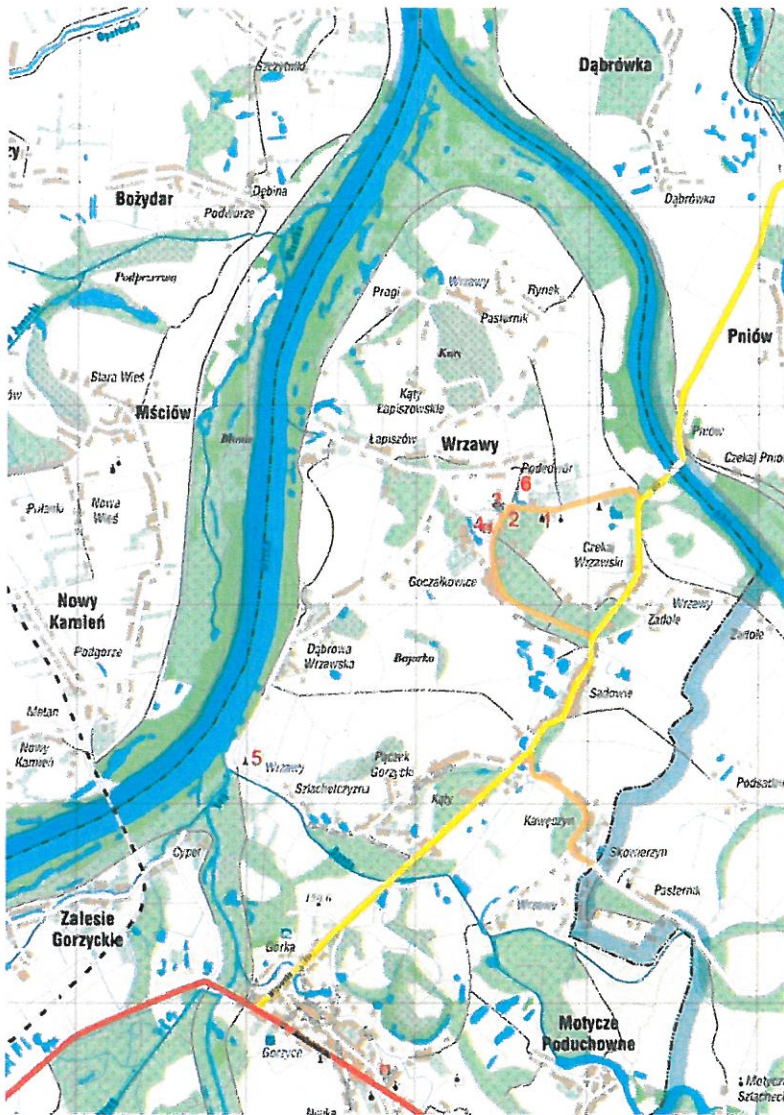
Życie kulturalno-rozrywkowe mieszkańców sołectwa Wrzawy w głównej mierze powiązane jest z Domem Kultury (*patrz: mapa poz.3*), przy którym planowane jest wybudowanie sceny plenerowej oraz placu zabaw dla dzieci. W Domu Kultury znajduje się filia Gminnej Biblioteki Publicznej w Gorzycach, odbywają się w nim zebrania wiejskie, a także liczne imprezy okolicznościowe, takie jak: Wesela, Dzień Babci i Dziadka, Dzień Matki, Andrzejki, Sylwester i wiele innych. W budynku Domu Kultury znajduje się ponadto ośrodek zdrowia.

Kolejny obszar zaspokajający potrzeby mieszkańców to Remiza Ochotniczej Straży Pożarnej (*patrz: mapa poz.4*). W niej odbywają się zebrania, różnego rodzaju szkolenia, a także imprezy okolicznościowe. Ponadto przedstawiciele OSP czynnie uczestniczą w życiu kulturalnym sołectwa, promując imprezy kulturalne i niejednokrotnie je organizując.

Ważnym elementem, podtrzymującym pamięć o wydarzeniach historycznych, jest pomnik upamiętniający bitwę pod Wrzawami w 1809 roku (*patrz: mapa poz.5*). Ten 24-metrowy obelisk stoi na szczycie kopca porośniętego trawą. Ufundowany został w 1879 roku przez Kaliksta Horocha – ziemianina, właściciela Wrzaw. Obok kopca w kierunku wschodnim urządzono cmentarz wojskowy dla Polaków poległych w czasie tej bitwy.

W bliskiej odległości od Zespołu Szkół i Domu Kultury znajduje się stadion sportowy (*patrz: mapa poz.6*). Na stadionie znajdują się trybuny oraz szatnie, a cały teren został ogrodzony. Na stadionie, oprócz wszelkiego rodzaju imprez sportowych odbywają się inne imprezy, m. in. zawody strażackie.

Obszary o szczególnym znaczeniu dla zaspokajania potrzeb mieszkańców sołectwa Wrzawy



Legenda:

1. Kościół pod wezwaniem Najświętszej Maryi Panny Królowej Polski
2. Zespół Szkół
3. Dom Kultury z placem zabaw dla dzieci
4. Remiza Ochotniczej Straży Pożarnej
5. Pomnik upamiętniający bitwę pod Wrzawami w 1809 r.
6. Stadion Sportowy.

Przyjęto uchwałą Zebrania Wiejskiego w dniu r.

28 IV 2013

(data, czytelny podpis Przewodniczącego Zebrania)

[Signature]

