

**PLAN ODNOWY MIEJSCOWOŚCI WRZAWY
NA LATA 2007-2013
(II ZMIANA)**

**GMINA GORZYCE
POWIAT TARNOBRZESKI
WOJEWÓDZTWO PODKARPACKIE**

Zakres zmian „Planu Odnowy Miejscowości Wrzawy” na lata 2007 – 2013:

1. W rozdziale III. ANALIZA ZASOBÓW MIEJSCOWOŚCI, podrozdział 3.6. Oświata (przedszkola, szkoła, biblioteka), zdanie:

„Na terenie wsi znajduje się: Szkoła Podstawowa we Wrzawach, Filia Przedszkola Samorządowego w Gorzycach, Ośrodek Zdrowia, oraz Biblioteka Publiczna”

otrzymuje brzmienie:

„Na terenie wsi znajduje się: Zespół Szkół we Wrzawach, obejmujący Szkołę Podstawową i Gimnazjum, Filia Przedszkola Samorządowego w Gorzycach, Ośrodek Zdrowia oraz Biblioteka Publiczna”.

2. W rozdziale VI. DIAGNOZA MOŻLIWOŚCI ROZWOJOWYCH, podrozdział 6.1 Plan Rozwoju, w miejsce podpunktu:

„• wykonać prace związane ze szkołą: zrobić termoizolację budynku, przebudować kanalizację, wykonać plac zabaw, miasteczko ruchu drogowego i przyrządy, zapewnić lepszą opiekę logopedyczną i psychologio-pedagogiczną”

wstawia się podpunkty:

„• należy wykonać: termomodernizację budynków szkolnych, remont wszystkich schodów wejściowych do kompleksu szkolnego oraz zadaszeń tych schodów, naprawę lub wymianę opasek betonowych wokół budynków oraz uszkodzonych fragmentów podjazdów i chodników.”

„• naprawić kanalizację, wykonać plac zabaw, miasteczko ruchu drogowego i przyrządy, zapewnić lepszą opiekę logopedyczną i psychologiczno-pedagogiczną.”

3. W rozdziale VI. DIAGNOZA MOŻLIWOŚCI ROZWOJOWYCH, podrozdział 6.1 Plan Rozwoju, punkt 3. ZMIANA POKRYCIA DACHU NA KOŚCIELE WE WRZAWACH, otrzymuje brzmienie:

„3. TERMOMODERNIZACJA KOMPLEKSU BUDYNKÓW SZKOLNYCH ZESPOŁU SZKÓŁ WE WRZAWACH, REMONT SCHODÓW WEJŚCIOWYCH ORAZ REMONT ZADASZEŃ NAD SCHODAMI”

4. W rozdziale VII. OPIS PRIORYTETOWYCH ZADAŃ DO REALIZACJI W PERSPEKTYWIE 7 LAT OD OTRZYMANIA DOKUMENTU /WEDŁUG KOLEJNOŚCI REALIZACJI/, w miejsce tabeli dotyczącej zadania III. REMONT OBIEKTU SAKRALNEGO - KOŚCIOŁA PARAFIALNEGO WE WRZAWACH – ZMIANA POKRYCIA DACHU NA KOŚCIELE

wprowadza się tabelę dotyczącą zadania „TERMOMODERNIZACJA KOMPLEKSU BUDYNKÓW SZKOLNYCH ZESPOŁU SZKÓŁ WE WRZAWACH, REMONT SCHODÓW WEJŚCIOWYCH ORAZ REMONT ZADASZEŃ NAD SCHODAMI”

III. TERMOMODERNIZACJA KOMPLEKSU BUDYNKÓW SZKOLNYCH ZESPOŁU SZKÓŁ WE WRZAWACH, REMONT SCHODÓW WEJŚCIOWYCH ORAZ REMONT ZADASZEŃ NAD SCHODAMI

Budynki Zespołu Szkół we Wrzawach nie mają wykonanej elewacji zewnętrznej. Stan stolarki zewnętrznej uległ znacznemu naturalnemu zużyciu. Wpływa to na pogorszenie warunków nauki oraz jest przyczyną wysokich kosztów ogrzewania kompleksu szkolnego. Ponadto schody wejściowe do budynków kompleksu szkolnego są zniszczone, wykazują liczne ubytki co może zagrażać bezpieczeństwu dzieci i młodzieży w niej się uczącej.

I. Termomodernizacja budynków Zespołu Szkół we Wrzawach:

1. Wymiana stolarki zewnętrznej (okien, drzwi),
2. Naprawy lub wymiana orygowania oraz obróbki blacharskie,
3. Wykonanie dodatkowej izolacji cieplnej na ścianach kompleksu wraz z elewacją,

II. Remont wszystkich schodów wejściowych kompleksu szkolnego oraz zadaszeń tych schodów,

III. Naprawa lub wymiana opasek betonowych wokół budynków oraz uszkodzonych fragmentów podjazdów i chodników.

Realizator	Gmina Gorzyce
Grupy docelowe	Mieszkańcy Wrzaw zwłaszcza dzieci i młodzież uczący się w Zespole Szkół, pracownicy, rodzice – ok. 1.600 osób
Cel	<ol style="list-style-type: none"> 1. Obniżenie kosztów energii potrzebnej do ogrzania kompleksu budynków, 2. Poprawa warunków nauki, 3. Poprawa estetyki budynku i otoczenia.
Planowane działania	<ol style="list-style-type: none"> 1. Przygotowanie projektu technicznego, obejmującego ewentualny audyt energetyczny, 2. Wystąpienie z wnioskiem aplikacyjnym
KOSZT REALIZOWANEGO PRZEDSIĘWZIĘCIA:	
TERMOMODERNIZACJA KOMPLEKSU BUDYNKÓW SZKOLNYCH ZESPOŁU SZKÓŁ WE WRZAWACH, REMONT SCHODÓW WEJŚCIOWYCH ORAZ REMONT ZADASZEŃ NAD SCHODAMI	
TERMOMODERNIZACJA KOMPLEKSU BUDYNKÓW SZKOLNYCH ZESPOŁU SZKÓŁ WE WRZAWACH, REMONT SCHODÓW WEJŚCIOWYCH ORAZ REMONT ZADASZEŃ NAD SCHODAMI	1.000.000,00 zł /brutto/

Przyjęto uchwałą Zebranie Wiejskiego w dniu 24 lipca 2011 r.

**PLAN ODNOWY MIEJSCOWOŚCI WRZAWY
NA LATA 2007-2013
(III ZMIANA)**

**GMINA GORZYCE
POWIAT TARNOBRZESKI
WOJEWÓDZTWO PODKARPACKIE**

WRZAWY, 2013 r.

Zakres zmian „Planu Odnowy Miejscowości Wrzawy” na lata 2007 - 2013

1. W rozdziale VII „OPIS PRIORYTETOWYCH ZADAŃ DO REALIZACJI W PERSPEKTYWIE 7 LAT OD OTRZYMANIA DOKUMENTU /WEDŁUG KOLEJNOŚCI REALIZACJI/”, w tabeli wprowadza się następujące zmiany:

- 1) Po zadaniu III. TERMOMODERNIZACJA KOMPLEKSU BUDYNKÓW SZKOLNYCH ZESPOŁU SZKÓŁ WE WRZAWACH, REMONT SCHODÓW WEJŚCIOWYCH ORAZ REMONT ZADASZEŃ NAD SCHODAMI

dodaje się TABELĘ z zadaniem IV w brzmieniu :

IV. ROZBUDOWA INFRASTRUKTURY SPORTOWEJ CELEM ZASPOKOJENIA POTRZEB SPOŁECZNYCH MIESZKAŃCÓW WRZAW.
<p>Lokalna infrastruktura sportowa jest podstawą aktywności fizycznej mieszkańców, ale również bodźcem integrującym.</p> <p>Planowana inwestycja odgrywać będzie dużą rolę dla społeczności lokalnej, poprzez zwiększenie oferty sportowo-rekreacyjnej (wyremontowana szatnia LSZ). Należy podkreślić, iż zgodnie z interpretacją Ministerstwa Rolnictwa i Rozwoju Wsi w ramach działania „Odnowa i rozwój wsi” możliwe są operacje związane z budową i wyposażeniem budynków pełniących funkcje rekreacyjne, sportowe i społeczno-kulturowe.</p> <p>Głównym problemem uzasadniającym realizację projektu jest niewystarczająca ilość i jakość bazy sportowej w gminie Gorzyce, w stosunku do potrzeb mieszkańców co zdecydowanie hamuje jej rozwój. Zatem poprawa bazy sportowo-rekreacyjnej jest koniecznością wynikająca z oczekiwań aktualnych, nowych i potencjalnych mieszkańców msc. Wrzawy.</p> <p>Od wielu lat na terenie gminy odbywają się różnego rodzaju cykliczne oraz jednorazowe imprezy plenerowe o charakterze sportowym i kulturalno-rozrywkowym. Wydarzenia te zawsze cieszą się dużym zainteresowaniem jednak ich organizacja oraz zapewnienie wszechstronności atrakcji przysparza wielu trudności. Ma to bezpośredni związek z niewystarczającym zapleczem infrastrukturalnym w tym zakresie, które mimo to stanowi podstawową bazę do organizacji tych przedsięwzięć.</p>
<p>Budynek, w którym planowane są do wykonania prace budowlane stanowi zaplecze socjalne klubu sportowego.</p> <p>Mieszczą się w nim:</p> <ul style="list-style-type: none">-szatnie i natryskownie oraz w.c dla dwóch zespołów,-pokój klubowy, biuro klubu, pokój sędziów wraz z własnym zapleczem socjalnym,-pomieszczenia sanitarne dla widzów, w tym dla osób niepełnosprawnych z podjazdem dla wózków. <p>Zakres prac będzie obejmował:</p> <ul style="list-style-type: none">-ocieplenie ścian zewnętrznych wraz z wykonaniem elewacji,-wykonanie podjazdu dla niepełnosprawnych,-wykonanie podsufitki,-wykonanie zadaszenia nad wejściem,-wykonanie opaski wokół budynku,- montaż przydomowej oczyszczalni ścieków.

Realizator	Gmina Gorzyce
Grupy docelowe	Mieszkańcy Wrzaw: dzieci, młodzież i dorośli 1606 osób* * wg stanu na dzień 31.12.2012
Cel	Zapewnienie dostępu do nowoczesnej infrastruktury sportowej. Zwiększenie atrakcyjności gminy ograniczenie dysproporcji terytorialnych poprzez poprawę jakości i dostępności infrastruktury sportowo-rekreacyjnej dla mieszkańców wsi Wrzawy (w tym dla niepełnosprawnych) Za podstawowe oddziaływanie projektu należy uznać przede wszystkim: Wzrost dostępności infrastruktury sportowej dla społeczności lokalnej oraz propagowanie pozytywnych wzorców spędzania czasu wolnego i propagowanie kultury fizycznej i sportu.
Planowane działania	Przygotowanie projektu technicznego, Wystąpienie z wnioskiem aplikacyjnym
Szacunkowy koszt realizowanego przedsięwzięcia	55.000,00 zł

**PLAN ODNOWY MIEJSCOWOŚCI WRZAWY
NA LATA 2007-2013
(tekst jednolity)**

**GMINA GORZYCE
POWIAT TARNOBRZESKI
WOJEWÓDZTWO PODKARPACKIE**

Wrzawy, 2013 r.

Uzasadnienie

Plan Odnowy Miejscowości Wrzawy na lata 2007-2013 został uchwalony przez Radę Gminy Gorzyce w dniu 28 grudnia 2007 r. uchwałą Nr XVII/110/07.

Następnie zostały wprowadzone Przez Radę Gminy Gorzyce zmiany w Planie Odnowy Miejscowości Wrzawy tj.

- w dniu 30 kwietnia 2008 r. uchwałą nr XXII/140/08 w sprawie uchwalenia „Planu Odnowy Miejscowości Wrzawy” na lata 2007 - 2013
- w dniu 28 maja 2009 r. uchwałą nr XXXIV/242/09 zmieniająca uchwałę w sprawie uchwalenia „Planu Odnowy Miejscowości Wrzawy” na lata 2007 - 2013.
- w dniu 25 lipca 2010 r. uchwałą nr XLVIII/319/10 w sprawie zatwierdzenia zmian w „Planie Odnowy Miejscowości Wrzawy” na lata 2007-2013.

W miejscowości Wrzawy zrealizowano w ramach ww. Planu Odnowy następujące zadania:

- Zagospodarowanie placu po budynku starej szkoły w centrum Wrzaw wraz z modernizacją Domu Kultury,
- Odnowienie pomnika na Dąbrowie i zagospodarowanie terenu wokół pomnika,
- zmiana pokrycia dachowego na kościele we Wrzawach (zrealizowano przez Parafię Wrzawy),
- zrealizowano inwestycje drogowe tj. remont dróg przywałowych i dojazdowych do wałów w miejscowości Wrzawy (remont drogi Zadole, Rynek, Łapiszów, Kąty Łapiszowskie), wykonany na odcinkach dróg o łącznej długości ponad 2 km,
- wykonano prace związane ze strażą: termomodernizacja remizy, zakupiono agregat wysokiej wydajności, postawiono garaż na agregat, wykonano karosację samochodu strażackiego STAR,
- przygotowano i wydzielono z mienia wiejskiego działki pod budownictwo jednorodzinne wzdłuż drogi powiatowej i wojewódzkiej,
- wykonano oświetlenie wzdłuż drogi wojewódzkiej nr 854 Gorzyce -Wrzawy,
- wyczyszczono rowy,
- wykonano barierki na wale,
- w ramach pomocy finansowej dla Towarzystwa Kulturalno-Historycznego wydano dwa numery pisma „Chata” oraz na bieżąco współfinansowane są publikacje wydawane przez to stowarzyszenie.

W związku z tym przystąpiono do opracowania niniejszego dokumentu w celu ewaluacji dotychczasowych działań i określenia nowych zadań do realizacji. Zmiana planu jest konieczna do dalszego aplikowania o środki zewnętrzne w ramach Programu Rozwoju Obszarów Wiejskich na lata 2007-2013.

Spis treści

I. WSTĘP	5
II. PODSTAWOWE INFORMACJE.....	6
1. Charakterystyka miejscowości Wrzawy.....	6
1.1 Położenie geograficzne i administracyjne.....	6
1.2. Historia.....	7
III. ANALIZA ZASOBÓW MIEJSCOWOŚCI.....	12
1. Środowisko przyrodnicze.....	12
1.1. Klimat.....	12
1.2. Gleby.....	13
2. Środowisko kulturowe.....	14
2.1. Obiekty zabytkowe.....	14
3. Infrastruktura techniczna i społeczna w przestrzeni publicznej.....	26
3.1. Sieć drogowa i dostępność komunikacyjna	26
3.2. Wodociągi i kanalizacja	26
3.3. Sieć telefoniczna	26
3.4. Zaopatrzenie w gaz oraz energię elektryczną	26
3.5. Miejsca sportu, rekreacji i publicznych spotkań	26
3.6. Oświata (przedszkola, szkoła, biblioteka).....	27
4. Sfera gospodarcza	27
4.1. Miejsca pracy, zakłady produkcyjne i usługowe	27
4.2. Rolnictwo	27
IV. ANALIZA SWOT – DIAGNOZA MOŻLIWOŚCI SOŁECTWA	28
4.1 Silne strony- atuty rozwoju sołectwa	28
4.2 Słabe strony- czynniki ograniczające rozwój sołectwa.....	28
4.3 Szanse i okazje- możliwości rozwoju sołectwa wynikające z otoczenia	29
4.4 Zagrożenia- czynniki niesprzyjające, wynikające z otoczenia.....	29
V. WIZJA ROZWOJU MIEJSCOWOŚCI	29
VI. DIAGNOZA MOŻLIWOŚCI ROZWOJOWYCH.....	30
6.2. Nasza wizja	32
VII. OPIS PRIORYTETOWYCH ZADAŃ DO REALIZACJI W PERSPEKTYWIE 7 LAT OD OTRZYMANIA DOKUMENTU /WEDŁUG KOLEJNOŚCI REALIZACJI/.....	33
VIII. OPIS I CHARAKTERYSTYKA OBSZARÓW O SZCZEGÓLNYM ZNACZENIU DLA ZASPOKAJANIA POTRZEB MIESZKAŃCÓW SOŁECTWA WRZAWY.....	38

Motto:

*„Twórcie kulturę wsi, w której obok nowych wymiarów,
jakie niosą czasy, pozostanie jak u dobrego gospodarza
miejsce na rzeczy dawne, uświęcone tradycją,
potwierdzone przez prawdę wieków.”¹*

Jan Paweł II

¹ Homilia w czasie Mszy św. kanonizacyjnej bł. Jana Dukli, s.1003

I. WSTĘP.

Polska, jako członek Unii Europejskiej, zobowiązana jest do wprowadzenia zasad i regulacji Wspólnej Polityki Rolnej (WPR). Ponieważ przepisy prawne dotyczące WPR są jednym z największych dorobków prawnych Wspólnoty, przystosowanie do niego prawa polskiego wymaga kilkuletniego procesu.

Finansowany z funduszy strukturalnych *PROW 2007-2013* ma między innymi wspierać rozwój obszarów wiejskich pod względem infrastrukturalnym, społecznym, turystycznym, etc. Polska wieś potrzebuje trampoliny cywilizacyjnej, aby osiągnąć poziom średniej europejskiej, dlatego wszelkie programy inwestycyjne wspierające polepszenie strefy socjalnej są tutaj najbardziej potrzebne i stanowią podstawę wszelkich planów odnowy miejscowości.

Ponieważ zakłada się logiczną konsekwencję konstrukcji planu Plan Odnowy Miejscowości, w ścisłej korelacji z Planem Rozwoju Lokalnego gminy i powiatu, strategią rozwoju województwa i kierunkiem zagospodarowania przestrzennego, dokument ten powinien mieć charakter małej strategii rozwoju miejscowości. Wskazane jest by w szczególności obejmował analizy zasobów sołectwa, porównania korzystnych i niekorzystnych cech wewnętrznych wsi, oraz potencjalnych szans i zagrożeń występujących w otoczeniu warunkujących przyszłość sołectwa i ich mieszkańców, wizji rozwoju wsi wraz z jego priorytetami i projektami rozwojowymi. Stworzenie takiego dokumentu wymaga pełnej współpracy pomiędzy sołectwem i urzędem gminy, oraz spójności planów.

Dokument *Plan Odnowy Miejscowości Wrzawy* ma służyć pełnemu wykorzystaniu istniejącego potencjału, oraz szans rozwojowych, w tym dostępu do środków unijnych i funduszy rządowych jest dokumentem określającym strategię działań w sferze społeczno - gospodarczej na lata 2007 – 2013. Zawiera charakterystykę miejscowości, w której będą realizowane projekty, planowane kierunki jej rozwoju, inwentaryzacje zasobów, analizę SWOT, wykaz planowanych do realizacji przedsięwzięć.

Społeczność miejscowości Wrzawy pragnie na realizację zadań zawartych w niniejszym planie pozyskać środki zewnętrzne, w szczególności środki dostępne w ramach Programów Operacyjnych współfinansowanych przez Unię Europejską.

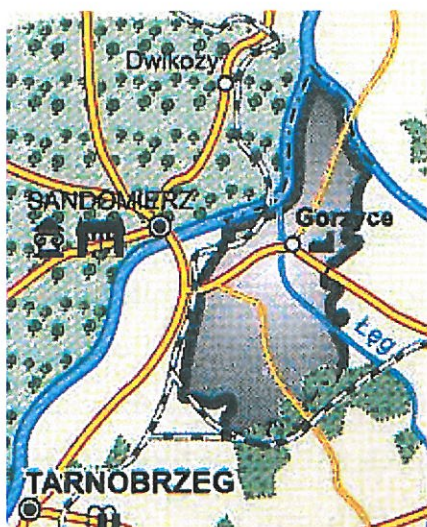
Niniejszy plan powstał w wyniku dyskusji na zebraniach wiejskich przedstawicieli mieszkańców, oraz konsultacji Rady Sołeckiej z mieszkańcami. Jest to plan otwarty, stwarzający możliwość aktualizacji w zależności od potrzeb społecznych, oraz uwarunkowań finansowych.

II. PODSTAWOWE INFORMACJE.

1. Charakterystyka miejscowości Wrzawy.

1.1 Położenie geograficzne i administracyjne.

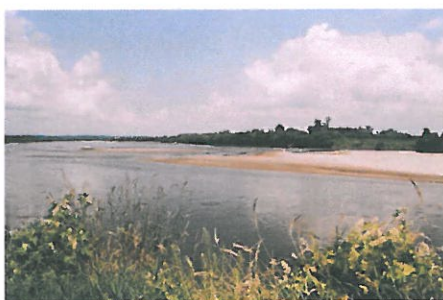
Miejscowość Wrzawy położona jest w województwie podkarpackim, w powiecie tarnobrzeskim, gmina Gorzyce, tuż u ujścia rzeki San do Wisły.



Sołectwo zajmuje część obszaru dawnej Kotliny Sandomierskiej, zwanego także Puszczą Sandomierską.

Osada posiada naturalne granice:

- na zachodzie rzekę Wisłę,
- na wschodzie San,
- na południu wzniesienie będące szczątkowym fragmentem Gór Pieprzowych, zwane „Plebańską Górą, oraz
- dolny bieg rzeki Łęg z ujściem do Wisły.



Ujście Sanu do Wisły w miejscowości Wrzawy

W całości gmina Gorzyce zajmuje powierzchnię 69,0 km², przy czym sama miejscowość Wrzawy to obszar obejmujący 15,93 km²

Sołectwo liczy sobie 1572 mieszkańców, co stanowi 11,41% ogólnej liczby mieszkańców zamieszkujących gminę.

1.2. Historia.

Nazwa miejscowości Wrzawy jest jedyną nazwą własną występującą na ziemiach polskich. Istnieją różne wersje wyjaśniające pochodzenie nazwy sołectwa. Jedna z nich mówi, że została utworzona od nazwy osobowej „Wrzawa”, druga, że na miejscowość przeniesiona została nazwa wody, która „wrze i kotłuje się tworząc wiry i odmęty”, następną odnosi się do wielości ptactwa wodnego, które czyniło „wrzawę”- i stąd nazwa wsi. Jednakże z analiz wynika na pewno to, iż nazwa miejscowości jest nazwą topograficzną wtórną.

Wrzawy leżą na terenie równinnym, gdzieśgdzie usiane są niewielkimi wzniesieniami, które zostały ukształtowane dzięki naniesieniu materiału glebowego przez częste wylewy rzek.

By uniknąć klęski powodzi ludzie właśnie na tych wzniesieniach budowali swe chaty. W ten sposób powstały niewielkie zbiorowości zwane przysiółkami.

Wisła i San przez większość roku nadawały tej równinie urody, natomiast w okresach wiosennych roztopów, względnie nadmiernych opadów, napawały trwogą i zmuszały niejednokrotnie do ratowania dobytku, plonów, a nawet życia. W ten sposób w walce z przyrodą i żywiołem kształtowały się na przestrzeni dziejów obyczaje i solidarność społeczna, a na jej podłożu regionalna tradycja i kultura.

Osada wrzawska swym rodowodem sięga okresu średniowiecza, a jej położenie grodu sandomierskiego. Były to dobra książęce, którymi na skutek rozdawnictwa ziemi, obdarzano wojów w ilości jednej do dwóch ówczesnych wsi. Nadania ziemi na prawie rycerskim zapoczątkował Bolesław Śmiały. Na takim prawie rycerskim osadę Wrzawy (Wreuici) otrzymał zasłużony wobec króla rycerz - komes Stefan Węgier. Zapis ten występuje w dokumencie z 1294 roku. O tym, że osada Wrzawy istniała wcześniej niż pierwszy o niej zapis źródłowy, świadczą wykazy świętopietrza i dziesięciny papieskiej, z których wynika, iż parafia wrzawska istniała już w 1271 roku. Wrzawy musiały być znaczącą parafią skoro poświęcił jej znaczną uwagę Jan Długosz w Księdze majątków diecezji krakowskiej. Z dzieła tego wynika, iż parafia Wrzawy posiadała w XV w. kościół parafialny pod wezwaniem św. Wawrzyńca i była

własnością Andrzeja z Sienna herbu Dębno. Wieś miała łany kmiece, karczmy, zagrodników oraz folwark.

W roku 1474 z części ziem województwa sandomierskiego utworzono województwo lubelskie. W skład tego nowego województwa weszło również terytorium parafii Wrzeskiej i stan ten przetrwał do końca Rzeczypospolitej Obojga Narodów, czyli do 1772 roku.

W czasach „potopu szwedzkiego” w Gorzycach stanął ze swą armią król szwedzki Karol Gustaw (30 marca 1654 roku). Zajmował kwaterę we dworze gorzyckim, wyczekując posiłków. Został osaczony przez Stefana Czarnieckiego między Gorzycami, Trześnią a Wrzawami. Jeszcze w 1656 roku tereny te pustoszone były przez armię siedmiogrodzka pod wodzą księcia Rakoczego, który skierował wojska w stronę Sandomierza, przekraczając San „na Czekaju” pod Wrzawami.

W czasach saskich położenie mieszkańców okolic Wisły i Sanu znacznie się pogorszyło. Przemarsz wojsk, grabieże, głód i epidemie nękały ludność.

W 1702 roku wojska szwedzkie w bitwie pod Kliszowem (19 lipca) pobiły wojska saskie. August II Sas cofnął się pod Gorzyce, gdzie nakazał gromadzić się pospolitemu ruszeniu województw małopolskich. Zjazd sandomierski odbył się na polach między Gorzycami (góra Plebańska) a Wrzawami (Wieruszna). Uroczyste nabożeństwo odbyło się w kościele gorzyckim na „Górze Plebańskiej”, a po nim rozpoczęły się burzliwe obrady pospolitego ruszenia województwa małopolskiego. W dziesięć lat później w roku 1712 zawiązało się na tych polach wojsko, związek przeciw Sasom, który był powodem konfederacji tarnogrodzkiej.

Wiosną 1809 roku miała tu miejsce „bitwa wrzawska”. Wojska polskie liczyły około 7 tysięcy, austriackie około 18 tysięcy ludzi. 12 czerwca 1809 roku około godziny dwunastej w południe od strony Gorzyc z „Góry Plebańskiej” rozległ się grzmot armat i rozpoczęła się bitwa.

Jerzy Skowronek pisał:

W bitwie pod Wrzawami książę Józef Poniatowski dobrze wykorzystał teren i uczestniczył bezpośrednio w walce, mimo to na skutek przewagi wroga doznał porażki i musiał cofnąć się na prawy brzeg Sanu.

Bitwa Wrzawska miała być ostatnią batalią, w której dowodził i brał udział wódz naczelny armii polskiej książę Józef Poniatowski, kwaterujący już po drugiej stronie Sanu w Pniowie.

Miejsce „bitwy wrzawskiej” upamiętnia obelisk wzniesiony w XIX wieku ku czci poległych żołnierzy księcia Józefa Poniatowskiego. Stoi on na szczycie kopca porośniętego trawą – ufundowany został w 1879 roku przez Kaliksta barona Horocha – ziemianina, właściciela Wrzaw.

Poniżej płasko rzeźbionych symboli Krzyża i Orła otoczonego panopliami (tj.: elementami uzbrojenia i sztandarami) na cokole wyryto z czterech stron okolicznościowe napisy a na nim napis:

Pamięci

Walecznych rodaków Obrońców swobód Ojczystych

Poległych w Bitwie Na Tych Polach

Stoczonej 13 czerwca 1809 r.

Za czasów Księstwa Warszawskiego

Pod Dowództwem Księcia Józefa Poniatowskiego

Naczelnego Wodza Wojsk Polskich

Pomnik Ten Na Wieczną Pamiątkę

Obywatel – Obrońcom Żołnierz – Żołnierzom

Kalikst Horach Postawił w 1879 roku

Jak Długo w sercach naszych

krew Onych przodków Płynie

Tak długo tych Walecznych

Pamięć nie zaginie.



Obok kopca w kierunku wschodnim urządzono cmentarz wojskowy dla Polaków poległych w czasie tej bitwy.

Po ostatecznej klęsce Napoleona wszelkie nadzieje Polaków, w tym i wrzawian, na odzyskanie niepodległości nie spełniły się, a postanowienia Kongresu Wiedeńskiego z 1815 r. miały w dalszym ciągu utrwalić panowanie monarchii Habsburgów na tym terenie, mimo wyraźnej sympatii ludności wspierającej działania księcia J. Poniatowskiego.

Zmiany struktury osadniczej terenów puszczańskich wiązały się z rozpadem ustroju feudalnego i odmienną organizacją administracyjną i polityczną w obrębie Galicji. Zanikły funkcje kierownicze dawnych ośrodków administracyjno-gospodarczych dominiów, czy kluczy własności. Powstały nowe ośrodki dyspozycyjne w postaci jednostek administracyjnych działających w odmiennej już sytuacji, w oparciu o postępujące uprzemysłowienie i rozbudowę sieci komunikacyjnej. Przemiany te zapoczątkowały w Galicji przejęcie dóbr królewskich na kamerę austriacką, a następnie ich podział i sprzedaż. Zaczęły zanikać więzi łączące wieś z dworem. Nastąpił rozpad dawnej struktury agrarnej i osadniczej związanej z przebudowa wsi, zanikiem wspólnot gromadzkich i szybkim tempem rozdrabniania gospodarstw chłopskich.

Nowa organizacja administracyjna i sądownicza z 1854 roku uchyliła władzę dworów, w tym wrzawskiego, a ich funkcję przejął w 1855 roku urząd powiatowy w Tarnobrzegu stając się jednocześnie władzą pierwszej instancji.

Wprowadzony na terenie Galicji od 12 sierpnia 1866 roku przez ustawę austriacką samorząd powiatowy i gminny stał się przełomem w stosunkach wewnętrznych tego zaboru, ponieważ od tej chwili zaczął się okres postępu i rozwoju wsi, również Wrzaw. Gmina Wrzawy była osadą mającą własny samorząd gminny, który podlegał cesarsko-królewskiemu starostwu i cesarsko-królewskiemu sądowi powiatowemu w Tarnobrzegu.

W 1880 roku Wrzawy zamieszkiwało 1520 osób. Gmina wrzawska terytorialnie obejmowała wszystkie przysiółki wchodzące w skład parafii wrzawskiej: Sadowie, Goczałkowice, Dąbrowę, Kawęczyn, Łapiszów, Pasternik, Zadole i Czekaj.

Na przełomie XIX i XX wieku dzięki społecznej pasji utworzono Kółko Rolnicze, szkołę ludową, straż pożarną oraz czytelnię we Wrzawach.

Okres przed wybuchem I wojny światowej na terenie Wrzaw jak i w okolicznych wsiach charakteryzował się stopniową poprawą warunków bytowych. Społeczność pod względem wyrobienia obywatelskiego i społecznego zrobiła pewne postępy. Każdy przeciętny gospodarz wiedział, że niepewna sytuacja polityczna, oraz ciągle zatargi państw zaborczych mogą doprowadzić do katastrofy wojennej. Ta niepewna atmosfera znalazła w końcu rozwiązanie latem 1914 roku. 31 lipca tegoż roku rozlepiano po gminach, w tym i we Wrzawach, ogłoszenia mobilizacyjne. Dzień 1 sierpnia był dniem modlitwy i płaczu, żegnania swoich najbliższych.

Wraz z odwrotem wojsk austriackich zbliżał się front. Wrzawy znalazły się pod silnym ostrzałem artyleryjskim wojsk rosyjskich. Moskale po opanowaniu wsi w pierwszym rzędzie szukali wódki, a następnie udawali się do obór w poszukiwaniu inwentarza na ubój. Ludność oswoiła się z nimi, chociaż przyjmowała wojska rosyjskie z trwogą i lękiem. Okazało się, że stosunek Moskali do mieszkańców był na ogół życzliwy. W dwa tygodnie po wkroczeniu na tutejsze tereny wojska rozpoczęły wycofywanie się, a we Wrzawach ponownie byli Austriacy. Ludność zaskoczona była ukazaniem się na niebie przedmiotów nigdy dotąd niewidzianych. W powietrzu krążyły, w czasie pobytu wojsk austriackich „cepeliny”, kilkakrotnie widziano „aeroplany” i unoszący się nad Dąbrową Wrzawską „worek” – balon na uwięzi służący do obserwacji wojsk rosyjskich.

W latach dwudziestych okresu międzywojennego mieszkańcy Wrzaw własnymi rękami zbudowali pierwszą strażnicę ogniową zlokalizowaną obok kancelarii gminnej. W 1930 roku z inicjatywy działaczy

straży i sympatyków, oraz składek mieszkańców doszło do zakupu budynku murowanego po pożarze młyna w Sadowiu, z przeznaczeniem na budowę Domu Ludowego we Wrzawach. Już rok później powstało „Kółko Amatorskie” założone przez wrzawską nauczycielkę Józefę Warchołową, skupiające osoby starsze i młodzież dorosłą. Celem jego działalności było zdobycie funduszy na zakup wyposażenia sali widowiskowej w nowo budującym się obiekcie użyteczności publicznej. Szczególnego rozgłosu nabrało przygotowana w ramach jego działalności sztuka „Wesele wrzawskie”. Jej scenariusz opracowali nauczycielka Józefa Jarzabówna i ks. Alojzy Sierżęga. Było to bardzo udane widowisko plenerowe, które z czasem zaczęło przynosić dochody. We Wrzawach w latach trzydziestych istniał Związek Strzelecki, Ochotnicza Straż Pożarna, dwie organizacje młodzieży polskiej i Kółko Rolnicze.

W wojnie obronnej 1939 roku wzięli udział również mieszkańcy Wrzaw. Po kampanii wrześniowej większość powróciła do swych rodzin, niektórzy zginęli, inni dostali się do niewoli niemieckiej. Kilku w czasie odwrotu wojsk polskich zetknęło się z drugim najeźdźcą, którym była atakująca od wschodu Armia Czerwona. II wojna światowa i okupacja Polski w latach 1939-1945 to czas udręczenia, nadziei i walki. Naród polski nigdy w swych dziejach nie doznał tak wielkich cierpień i nie przeżył tylu dramatów jak wówczas.

Najsensowniejszym i jedynie godnym stanowiskiem Polaków wobec polityki okupanta był opór, stosowany wszędzie i nieustannie w różnych formach.

Wkroczenie w 1939 roku Niemców do Wrzaw, po wycofaniu się oddziału polskiej kawalerii, zapisane zostało zastrzeleniem przestraszonych i uciekających przed patrolem Wehrmachtu dwóch młodych chłopców – Jana Cieśli i Jana Kuca.

Jedyną akcją zbrojną na terenie gminy była likwidacja szefa posterunku policji niemieckiej we Wrzawach „Alschera” i zniszczenie samego posterunku, mieszczącego się w budynku szkoły podstawowej.

Niemcy opuścili Wrzawy z początkiem sierpnia 1944 roku, cofając się przed ofensywą wojsk radzieckich. Ostatnim aktem niekorzystnym dla miejscowości było spalenie zabytkowego, drewnianego kościoła, wykonanego z modrzewia na początku XIX wieku. W latach pięćdziesiątych we Wrzawach wykonywano prace melioracyjne. Na terenie całej wsi, w olbrzymiej części społecznie, wykopano ręcznie, za pomocą rydli i łopat rowy melioracyjne. Prace przerwano w latach sześćdziesiątych i do dziś nie zrealizowano do końca planów wtedy opracowanych.

Inną ważną dla wsi inwestycją, było wybudowanie z dotacji państwowej w latach 1955-1956 remizy strażackiej, w której oprócz pomieszczeń dla straży pożarnej, zlokalizowano również Klub Prasy i Książki i bibliotekę publiczną. Remiza stała się dla wsi znaczącym ośrodkiem kultury.

Jesienią 1963 roku zaczęto we Wrzawach gromadzić materiały konieczne do elektryfikacji, wykonano plany, a w 1964 roku zaświeciły pierwsze we wsi żarówki.

W latach siedemdziesiątych w tzw. „dekadzie Gierkowskiej” we wsi w miejsce starych chałup wybudowano nowe, okazałe, bardzo często piętrowe domy. Dość dużo inwestowano w budynki gospodarcze – obory i stodoły uznając zapewne, że w pierwszej kolejności należy sobie zapewnić warunki do działalności gospodarczej. Lata powojenne były bardzo pracowite dla mieszkańców Wrzaw. Chętnie angażowali się w organizowanych wtedy czynach społecznych, co daje się zauważyć do dnia dzisiejszego.

W latach siedemdziesiątych z inicjatywy mieszkańców powstał Społeczny Komitet Budowy Dróg. Postawił sobie ambitne zadanie wybudowania dróg dojazdowych, łączących Wrzawy z siecią dróg państwowych. Siłą ludzkich rąk, za pomocą łopat utwardzono drogę w poszczególnych przysiółkach: Goczalkowicach, Dąbrowie, Pasterniku i Kawęczynie. W latach 70-tych drogi te pokryto asfaltem.

W okresie powojennym wieś wzbogaciła się także o wiele placówek handlowych i jak zawsze mieszkańcy Wrzaw mieli spory udział w budowie tych obiektów. Zbudowano też punkt skupu owoców i warzyw oraz punkt skupu mleka. W 1979 roku zakończono budowę domu kultury. Czyn społeczny mieszkańców włożony przy jego budowie szacowano wtedy na około 700 tysięcy złotych. Całkowity koszt budowy wyniósł ponad 4 mln. złotych. Komitet Budowy dysponował kwotą około półtora miliona złotych pochodzącą ze składek i opodatkowania się mieszkańców. Wybudowany wtedy dom kultury funkcjonuje do dziś z dobrym skutkiem.

Popularne w tamtym okresie Koła Gospodyń Wiejskich funkcjonowały również we Wrzawach. Zrzeszały około 200 członkiń.

Podczas gdy kobiety zrzeszały się w Kołach Gospodyń Wiejskich mężczyźni należeli do miejscowej straży pożarnej, która w 1998 roku obchodziła jubileuszową uroczystość 100-rocznicy powstania. Rok 1989-90- samodzielność gminy - założenie gazu, telefonu, sieci wodociągowej.

III. ANALIZA ZASOBÓW MIEJSCOWOŚCI

1. Środowisko przyrodnicze.

1.1. Klimat.

Nizinny klimat północnej części województwa podkarpackiego gdzie leży miejscowość Wrzawy (Kotlina Sandomierska) charakteryzuje się długim, upalnym latem, ciepłą zimą i stosunkowo niedużą ilością opadów. Dla tego regionu, zwanego Regionem Sandomierskim, charakterystyczna jest największa liczba dni z pogodą bardzo ciepłą. Najliczniejsze jest także ilość dni bardzo ciepłych i jednocześnie słonecznych lub z niewielkim zachmurzeniem ogólnym nieba, oraz dni bardzo ciepłych bez opadów. Stosunkowo liczne są dni z pogodą umiarkowanie ciepłą i słoneczną. Dla omawianego regionu jest także charakterystyczne częste pojawianie się dni przymrozkowych.

Średnia temperatura roku wynosi 7,7 – 8,0° C.

Najchłodniejszym miesiącem jest styczeń (ze średnią temp. - 4 C.), najcieplejszym – lipiec (18° C). Średnia roczna suma opadów wynosi około 600 mm (w tym ponad 230 mm w okresie wegetacyjnym). Średnia liczba dni z przymrozkami wynosi około 160-170. Okres wegetacyjny (z temp. średnią 5° C) w Kotlinie Sandomierskiej trwa około 195 dni.

Sąsiedztwo dwóch dużych rzek miało istotny wpływ na wytworzenie w widłach Wisły i Sanu charakterystycznego, specyficznego rodzaju mikroklimatu. Wpływa on na okres wegetacyjny, który jest dłuższy i wynosi prawie 220 dni.

1.2. Gleby.

Jeszcze pod koniec XIV wieku teren gminy zajmowała Puszcza Sandomierska. Dominującymi drzewami były dęby. Znaczny obszar obejmowały bagna.

Gleby tworzyły się pod wpływem kilku podstawowych procesów glebotwórczych:

- proces aluwialny – obejmował tereny okresowo zalewane przez ody Sanu, Trześniówki i Łęgu dając początek różnym rodzajom mad. Najurodzajniejsze mady średnie występują we wsi Wrzawy.
- proces brunatnienia – występował pod lasami liściastymi na skałach macierzystych zasobnych w związki wapnia. Objął on bardzo niewielki teren.
- proces bielcowania – obejmował tereny zalesione jednak na ubogich, najczęściej piaszczystych skałach macierzystych.

Najlepsze gleby - mady średnie, w gminie Gorzyce znajdują się właśnie nad Sanem we wsi Wrzawy. Gleby te posiadają dobrą zawartość próchnicy i są zasobne w łatwo dostępne dla roślin składniki pokarmowe: fosfor, azot i wapń. Pod względem przydatności rolniczej gleby te zaliczane są do kompleksu pszenno - buraczanego. Na glebach tych udają się rośliny o dużych wymaganiach glebowych: buraki cukrowe, pszenica, rośliny motylkowe, rzepak, mak, warzywa. Odczyn mad jest najczęściej obojętny lub lekko zasadowy.

1.3. Świat roślinny i zwierzęcy.

Występujące rozległe obszary leśne Puszczy Sandomierskiej jak również szata roślinna łąk i muraw jest ważnym komponentem struktury ekologicznej krajobrazu oraz ważnym elementem różnorodności biologicznej.

Przyrodę okolic Wrzaw cechuje bogactwo i ogromna różnorodność biologiczna świata roślin i zwierząt.

Ważnym elementem krajobrazu i przyrody tego obszaru jest duży zwarty kompleks leśny z zachowanymi fragmentami lasów o charakterze puszczańskim z występującymi tam bukami, grabami, dębami. Leśny

krajobraz urozmaicony jest dolinami rzek i cieków, wałami wydmowymi. Duży zwarty obszar lasu stanowi ostoję dla wielu gatunków zwierząt należących do kilkudziesięciu grup taksonomicznych. Odpowiednie warunki bytowania znalazły tutaj m.in. takie zwierzęta jak; łoś, jeleń, dzik, sarna, daniel, wilk, bóbr, jenot, borsuk, wydra.

2. Środowisko kulturowe.

2.1. Obiekty zabytkowe

W miejscowości Wrzawy znajduje się kilka obiektów znajdujących się we wpisach do rejestru zabytków

Kapliczka św. Jana

Zabytkowa kapliczka ze św. Janem pochodzi z XIX wieku, ufundowana została przez mieszkańców Wrzawy, murowana na rzucie kwadratu, ażurowa, nakryta dachem brogowym, pokrytym gontem. Wewnątrz drewniana rzeźba św. Jana Nepomucena

Po lewej górnej stronie kapliczki widnieje wyryty napis: 1888, a pod nim kreska upamiętniająca stan ówczesnej wody powodziowej. Według relacji mieszkańców figura św. Jana (drewniana) znajdująca się pierwotnie w kapliczce przyplęnęła Sanem podczas powodzi.



Wrzawy. Kapliczka naprzeciw cmentarza grzebalnego, mur., II poł. XIX w.

Plebania.

Klasykistyczna, wzniesiona ok. 1870 r., Na początku XX w. nadbudowano piętro w części południowej. z wbudowaniem klatki schodowej, remontowana po 1945 r. i w latach 90-tych XX w. Obiekt murowany, na rzucie prostokąta, dwutraktowy, nakryty dachem naczółkowym i dwuspadowym.

Tradycje, obrzędy, gwara.

Bogate zwyczaje związane są ze Świątami Bożego Narodzenia. Przed Wigilią obowiązuje post. Do domu przynosi się wiązanekę słomy, by na przyszły rok zboże się rodziło. Kolacja wigilijna składa się z 12 dań.

Kolędnicy z turoniem, szopką lub gwiazdą chodzą po domach począwszy od Nowego Roku lub Trzech Króli.

Do innych świąt obchodzonych dawniej i dziś należy:

- Święto Matki Boskiej Gromnicznej, w które poświęca się gromnice,
- Niedziela Palmowa,
- Święta Wielkanocne związane z dzieleniem się jajkiem i składaniem życzeń,
- Zielone Świątki gdzie domy mai się gałęziami,
- Święto Matki Boskiej Zielnej związane ze święceniem wieńców z ziół, zbóż i kwiatów.

Tradycje na wsi podtrzymywane są jedynie dzięki starszym ludziom, którzy przekazują je młodym.

W miejscowości można zaobserwować występowanie specyficznych nazw:

- nazwy przysiółków związane z ich pierwotnym charakterem,
- nazwy własne niektórych przedmiotów, czynności, np. brytfanna-blacha, pazury-kultywator, kastlik-szafka, skopywanie-okopywanie, bania-staw, aszka-żużel, sanowisko-stare koryto Sanu.

Dawne zawody, organizacje społeczne, działalność kulturowa

Na terenie wsi Wrzawy znajduje się: Dom kultury, kościół parafialny, Ośrodek zdrowia, Biblioteka publiczna, remiza strażacka, OSP, LZS, Towarzystwo Kulturalno- Historyczne Gminy Gorzyce, Stowarzyszenie Przyjaciół Wyższego Seminarium Duchownego w Sandomierzu, Stowarzyszenie Producentów Fasoli Tycznej „Piękny Jaś”.

Dom kultury

W 1930 roku z inicjatywy działaczy straży i sympatyków, oraz składek mieszkańców doszło do zakupu budynku murowanego po pożarze młyna w Sadowiu, z przeznaczeniem na budowę Domu Ludowego we Wrzawach. Już w rok później założone zostało „Kółko Amatorskie” przez Józefę Warchołową, tutejszą nauczycielkę, skupiające osoby starsze i młodzież dorosłą, których celem było zdobycie pieniędzy na zakup różnych przedmiotów potrzebnych do sali widowiskowej w nowo budującym się obiekcie użyteczności publicznej we Wrzawach. Kółko to nie posiadało swojego statutu, ponieważ wchodziło w skład macierzy – Ochotniczej Straży Pożarnej .

Szczęólnego rozgłosu nabrała przygotowana w ramach jego działalności sztuka *Wesele wrzawskie*, do której scenariusz opracowali tutejsza nauczycielka Józefa Jarzębówna i ks. Alojzy Sierzęga. To udane plenerowe widowisko zaczęło z czasem przynosić dochody, a nawet stało się obiektem zainteresowań Kroniki Filmowej z Warszawy. Niestety wybuch II wojny światowej stanął na przeszkodzie w sfilmowaniu sztuki. We Wrzawach według spisu z roku 1932 istniał Związek Strzelecki, Straż Pożarna, dwie organizacje młodzieży polskiej oraz kółko rolnicze.



Budynek w którym mieści się Dom Kultury, oddany został do użytku w 1980 roku jako drugi w historii Wrzaw z przeznaczeniem na cele kulturalno-rozrywkowe.

Od 1991 roku włączony został w struktury Gminnego Ośrodka Kultury w Gorzycach pod nazwą **DOM KULTURY WE WRZAWACH**.



W budynku tym skupione jest życie kulturalno-rozrywkowe tej dużej miejscowości leżącej w widłach Wisły i Sanu.

Dom Kultury prowadzi działalność w ramach:

- dziecięcego zespołu tanecznego Elfy
- młodzieżowego zespołu ludowego „Wrzawianki” *
- teatryku żywego planu *
- pracowni plastycznej
- zajęć wokalnorecytatorskich
- Ludowego Zespołu Śpiewaczego *

Organizuje imprezy rocznicowe i plenerowe, prowadzi świetlicę dla dzieci i młodzieży itp.

W budynku znajduje się też filia Gminnej Biblioteki Publicznej w Gorzycach.



Klub Sportowy „San”

Klub Sportowy „San” Wrzawy został założony od 1951 r. W sezonie 1996/97 wywalczył awans do klasy „A”. Obecnym sponsorem klubu jest gmina Gorzyce.

Stowarzyszenie Producentów Fasoli Tycznej „Piękny Jaś”

Podstawowym celem Stowarzyszenia jest działanie na rzecz dostosowania produkcji fasoli do warunków rynkowych, poprawy efektywności gospodarowania, planowania produkcji z uwzględnieniem jej ilości i jakości, koncentracji podaży oraz organizowania sprzedaży a także ochrony środowiska naturalnego.

W 1847 roku Kalikst baron Horoch, ówczesny dziedzic dóbr wrzawskich, tak pisał o swej rodzinnej wsi: *„Majętność Wrzawy jest położona w obwodzie rzeszowskim, przy samem ujściu Sanu do Wisły, na prawym jej brzegu. Graniczy na południe ze wsią Gorzycami i Motyczami, na wschód ze wsią Skowierzynem i w części z rzeką Sanem; na północ łączą się obydwie rzeki, na zachód Wisła, za którą na skalistej górze miasto Sandomierz przyjemny oku widok sprawia. (...).*

Położenie tej majętności jest na równinie, nad stan zwyczajny wody 7 do 8 stóp wyniesionej. Góry żadnej nie ma ani wyniosłości. Od wylewu wody zasłonięte są wszystkie wioski w około groblami, których długość przechodzi 2 L mil niemieckich (czyli 16,9 km); groble te, zaczęte sypać przez dziedzica tej majętności w roku 1770, do dziś dnia ciągle się wzmacniają, pomimo że wysokość ich jest nad zwyczajną wodę na Wiśle 13 stóp (czyli 374 cm), nad Sanem 12 stóp (czyli 345 cm). Grunta nie są jeszcze zabezpieczone od wylewu w czasie wielkiego wezbrania wody.”

Od jak dawna fasola „Piękny Jaś” uprawiana była we Wrzawach – nie sposób dokładnie odpowiedzieć. Już w pierwszej połowie XIX wieku wyżej wspomniany Kalikst baron Horoch pisał o uprawie w swoich włościach znacznych ilości grochu (miał tu na myśli groch karłowy): *„...na całym nawozie, którego niewiele, zasadziłem ziemniaki, morgów 60 zasiałem grochem i wyką”*. W innym miejscu, opisując stan na rok 1846/7, dodaje: *„Morgów 25 zasiewam grochem, morgów 10 obsiewam drobnym bobem, który się w naszej ziemi rodzi wybornie i służy za pokarm dla ludzi i koni roboczych”*. A że groch ów udawał się w majątku nieźle, niech świadczą zbiory z kilku lat: w roku 1838 zwieziono go 176 fur, w roku 1845 – 218, zaś w następnym – 376 fur. Fakt ten potwierdza przydatność miejscowych warunków klimatyczno – glebowych do uprawy roślin motylkowych, w tym grochu i fasoli. Zapewne uprawa fasoli tycznej pojawiła się w tym samym czasie, lub kilka lat później.

Uprawie tej sprzyjał także łatwy dostęp do podpór, na jakich prowadzona jest uprawa fasoli tycznej, czyli tyczek. Dawniej używano tylko tyczek wiklinowych. Związane to było z faktem, że Wrzawy – położone w widłach Wisły i Sanu, miały obszerne tereny zalewowe położone w dolinach tych rzek, na których sadzono znaczne połacie wikliny. *„Ziemi nieuprawnej i odłogiem leżącej nad Wisłą*

i Sanem jest mało – pisze wspomniany K. Horoch; skoro się piasek spod wody pokaże, zaraz sadzimy wierzbine, która przyjmuje się łatwo, i w kilka lat urosną krzaki. (...). Kępy nad rzekami, jeżeli są podzielone na 3 zręby i strzeżone od koni i bydła, znaczny dochód czynią właścicielowi, dostarczając potrzebnego materiału na obronę brzegów, oraz chrustu na potrzebne ogrodzenia”. Z czasem okazało się, że poza wymienionym zastosowaniami, wiklina wybornie służyć może także jako tyczka do fasoli. I tak już pozostało do dzisiaj.

Posiadając tak przyjazne dla uprawy fasoli warunki, mieszkańcy Wrzaw uprawiali ją początkowo w ogrodach przydomowych, z czasem przenosząc na pola położone z dala od domostw. O tym, że „Piękny Jaś” uprawiany był we Wrzawach od dawna, wspomina jedna z najstarszych obecnie mieszkanek wsi Pani Maria Budziło. Już jako nastoletnia dziewczynka zapamiętała widok stojących na polu tyczek fasoli. „Piękny Jaś” był sadzony w ziemniakach lub burakach – pisze M. Budziło, *bo ludzie oszczędzali pole i nie było takiego zbytu na sprzedaż jak dziś, tylko sprzedaż była w mieście Tarnobrzegu i Rozwadowie, bo mieszkali tam Żydzi i oni tylko kupowali dla siebie. Sprzedawano go na garnce: 4 litry = garniec. [Trzeba było] jechać do miasta Tarnobrzega czy Rozwadowa końmi by sprzedać, 3 lub 4 garnce Jaśka gdy mama sprzedała, przyjechała zadowolona bo było czasem, że nie miał kto kupić. Dopiero po roku 1950 zawiązały się skupy na wszystkie produkty i fasola „Piękny Jaś” zyskała zapotrzebowanie w świecie i zaczęto uprawiać dużą ilość i sadzono samodzielnie. Dawniej „Piękny Jaś” nie miał specjalnej uprawy, tylko obornik, bez nawozów i oprysków; zbiór był ręczny i wyluskanie też w rękach ...”*

Podobnie pisała Pani Emilia Szczygieł, urodzona w latach dwudziestych ubiegłego wieku: „*W latach trzydziestych ubiegłego stulecia - jako mała dziewczynka szukając wśród zbóż kwiatków podobały mi się zagony niebiesko kwitnącego lnu i kwiatki na tyczkach – czyli kwiatki Pięknego Jasia, które jesienią przeobrażały się w piękne, długie złote strąki. Uprawa tej fasoli jest bardzo pracochłonna i nie można jej porównać z powiedzeniem, że rolnik to latem pracuje a zimą leniuchuje. Właśnie zimą każdy możliwy dzień jest wykorzystywany na przygotowanie tyczek. Dzięki temu, że teren Wrzaw znajduje się w widłach Wisły i Sanu – czyli między dwoma rzekami, których brzegi porośnięte są wikliną nadającą się do fasoli, rozwinęła się uprawa tej rośliny.*

W latach międzywojennych i powojennych fasola była uprawiana w ziemniakach lub burakach. Pod ziemniaki wywożony był obornik. Ziemniaki były sadzone ręcznie na skibie przeoranej ziemi i w co czwarty lub piąty rząd według uznania rolnika sadzona była fasola. Najcięższą pracą było zatyczenie tej fasoli. Nie wolno było wjechać końmi na zagon, a wszystkie tyczki trzeba było roznieść po polu na plecach. Ręcznie też trzeba było pole przekopywać motyką żeby zwalczyć chwasty i spulchnić ziemię. Jesienią po wykopaniu ziemniaków można było wjeżdżać na pole końmi w celu wyrwania i uprzątnięcia fasoli.

Strąki fasoli po zerwaniu i wysuszeniu łuskane były ręcznie w długie jesienne wieczory. Była to ciężka ale owocna praca. Pozwalała na przeżycie mieszkańcom wsi na swoich malutkich, małych i większych gospodarstwach – (...)bo jak inaczej można nazwać gospodarstwa od jednego do pięciu hektarów, z których trzeba było utrzymać i wyżywić czasem nawet trzypokoleniową rodzinę. Fasolę czy warzywa przeważnie wywożono na jarmarki do Sandomierza, Rozwadowa, Dzikowa (czyli Tarnobrzegu) i stalowej Woli. Rolnik jadąc do miasta z fasolą musiał mieć wagę lub litrowy garnek, ponieważ uważano, że w czterech litrach fasoli jest trzy kilogramy ciężaru, i tak też sprzedawano.

W czasie okupacji i pierwszych latach powojennych przyjeżdżali do wsi handlarze, którzy fasolę i inne produkty takie jak: czosnek, mak i orzechy, kupowali i wywozili do Radomia – Warszawy i Łodzi, do której też i sami rolnicy z Wrzaw osobiście wywozili swoje towary.

Dzięki temu coraz więcej sadzono fasoli. coraz odważniej ludzie wchodzili na pola w celu ułatwienia sobie pracy. Nie sadzili już fasoli w ziemniakach, ale oddzielnie, zasilając ziemię nawozami sztucznymi, czego wynikiem był wzrost plonów. W tym celu we Wrzawach został otwarty skup owoców i warzyw. ceny fasoli też rosły, więc sadzono jej coraz więcej. Brakowało już wikliny na tyczki. Trzeba było z lasu przywozić sosnowe. Były obawy, czy po sosnowych tyczkach fasola będzie się wspinać. Okazało się, że nie ma żadnej różnicy. Piękny Jaś pnie się po tyczkach doskonale.”

Niewątpliwy wpływ na poziom uprawy fasoli we Wrzawach mieli wspomniani już Żydzi. Józef Fusiara tak na ten temat pisze: „*We wrocławskiej produkcji fasoli tycznej do 1939 r. mieli zasadniczy wpływ Żydzi zamieszkujący Wrzawy, Radomyśl nad Sanem, Rozwadów, Tarnobrzeg i Sandomierz. Zużywali ją jako potrawę koszerną.*”

Jak wcześniej wspomniano, podstawową metodą uprawy fasoli tycznej do lat 1970-1975, było sadzenie jej w roślinach okopowych takich jak:

- ziemniaki

- buraki pastewne

- buraki cukrowe (ale tylko w początkowym okresie, później zaniechano sadzenia fasoli w burakach cukrowych znacznie wcześniej niż w ziemniakach czy burakach pastewnych)

Fasolę sadzono w rzędach roślin okopowych, zwykle w co czwartym rzędku, tj. w rozstawie ok. 240cm. Natomiast w rzędzie odległości między roślinami fasoli wynosiły ok. 60-75cm (odstęp ok. jednego małego kroku).

Przeciętnie sadzono od 6 do 12 ziaren fasoli w jednym punkcie. Praktyka wykazywała, że ówczesnie taka ilość wysadzonych ziaren, dawała gwarancję uzyskania najwyższego plonu.

Zmiana sposobu uprawy fasoli nastąpiła gdzieś około roku 1970. Wówczas to zaczęto sadzić fasolę tyczną „Piękny Jaś” nie w innych roślinach, jak to miało miejsce dotychczas, lecz samodzielnie.

Przyczynę tej zmiany należy upatrywać zapewne w kilku czynnikach. Na pewno jedną z nich był wzrost zapotrzebowania na fasolę spowodowany czynnikami demograficznymi, pojawiające się ułatwienia w jej zbycie (np. eksport), itd. Nastąpiły też ułatwienia w nabywaniu ważnego elementu produkcji fasoli, a więc tyczek, jednak były to już tyczki z drzew iglastych (głównie sosnowych), a nie tylko wiklinowe, jak to miało miejsce dotychczas (zasoby tyczek wiklinowych zaczęły we Wrzawach w tym czasie maleć z uwagi na zmniejszającą się powierzchnię wikliny nad Wisłą i Sanem). Nadleśnictwa chętnie umożliwiały rolnikom nabywanie tyczek sosnowych, gdyż dawało to wymierne korzyści obu stronom: rolnikowi – bo uzyskiwał tani, dobry i niezbędny materiał do produkcji rolnej, zaś nadleśnictwa miały w zamian oczyszczony i przecięty młodnik.

Zastosowane zmiany w sposobie uprawy fasoli, przyniosły niewątpliwie wiele korzyści rolnikom. Spowodowały przede wszystkim wzrost plonu z hektara.

Znaczenie „Fasoli wrzawskiej”:

- ***gospodarcze***

Znaczenie gospodarcze „Fasoli wrzawskiej” dla opisywanego obszaru obrazuje liczba członków Stowarzyszenie Producentów Fasoli Tycznej „Piękny Jaś” we Wrzawach, poziom produkcji i obszar upraw fasoli oraz dane dotyczące eksportu tego produktu.

Uprawa fasoli zajmuje ważne miejsce z gospodarczego punktu widzenia; osiągnęła stały poziom, zarówno powierzchni uprawnej jak też wielkości produkcji. Wiedza tutejszych rolników, dotycząca zasad uprawy oraz świetne warunki klimatyczne, pozwalały i pozwalają na uzyskiwanie produktów wysokiej jakości.

Biorąc po uwagę, że Stowarzyszenie Producentów Fasoli Tycznej „Piękny Jaś” we Wrzawach liczy obecnie 301 członków, a na określonym obszarze istnieje ok. 1000 gospodarstw, to fakt ten świadczy o dużym zainteresowaniu rolników sprawą lepszego zorganizowania nie tylko samej produkcji, ale także i sprzedaży suchych nasion fasoli. Przy czym należy dodać, że Stowarzyszenie jest organizacją rozwojową i na pewno liczba jego członków będzie z każdym rokiem rosła. Świadczy to także o znaczeniu uprawy fasoli dla mieszkańców tego regionu.

Na wytyczonym obszarze produkowano średnio w ostatnich latach ok. 600-650 ton „Fasoli wrzawskiej”. Dane te nie dotyczą minionych 2 lat, kiedy z uwagi na suszę plony fasoli były niższe. Wielkość uprawy fasoli tycznej „Piękny Jaś” stanowi średnio od 2,5% do 5% wszystkich upraw.

Obecnie uprawa Fasoli tycznej „Piękny Jaś” w gminie Gorzyce zajmuje powierzchnię około 200 ha, w gminie Radomyśl nad Sanem – ok. 75 ha. Mniejsza od tej ostatniej jest powierzchnia upraw fasoli na terenie gminy Zaleszany – około 40 ha. .